



## Výroční zpráva 2009



## Klíčové údaje

### Pojišťovna České spořitelny, a.s. Vienna Insurance Group

IČ / ID: 47452820

#### Datum zápisu v obchodním rejstříku

vedeném Krajským soudem v Hradci Králové 1. 10. 1992, v oddílu B a vložce 855.

#### Povolení k provozování pojišťovací činnosti

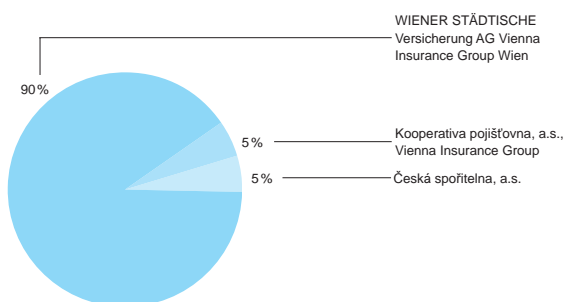
bylo získáno rozhodnutím Ministerstva financí České republiky č. j. 103/68361/92 ze dne 16. prosince 1992. Ve smyslu § 42 odst. 5 zákona č. 363/1999 Sb., o pojišťovnictví, bylo rozhodnutím Ministerstva financí České republiky č. j. 322/16811/2002 ze dne 20. února 2002 uděleno povolení k provozování pojišťovací činnosti, zajišťovací činnosti a činností souvisejících.

**Auditor** Deloitte Audit s. r. o.

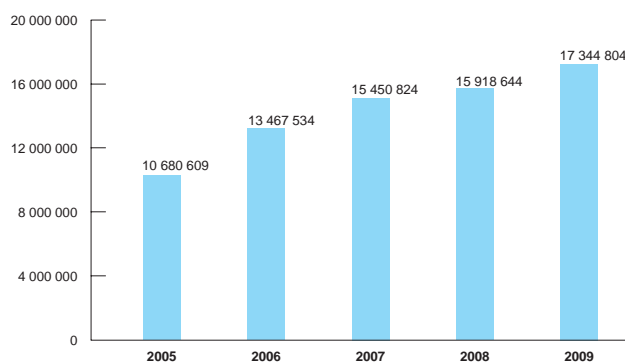
### Vybrané ekonomické ukazatele roku 2009

tis. Kč	2009
Aktiva	20 421 310
Vlastní kapitál	2 209 387
Stav technických rezerv	17 344 804
Hospodářský výsledek za účetní období	619 151
Předepsané pojistné celkem	6 962 601
z toho: životní pojištění	6 855 813
neživotní pojištění	106 788
Náklady na pojistné plnění celkem	4 058 139
z toho: životní pojištění	4 005 190
neživotní pojištění	52 949

### Struktura akcionářů Pojišťovny České spořitelny, a.s. Vienna Insurance Group k 31. 12. 2009



### Stav technických rezerv (tis. Kč)



## Cestu k životnímu pojištění najdete snadno

Komplexní prodej produktů Pojišťovny České spořitelny včetně následného klientského servisu je zajišťován prostřednictvím dvou distribučních sítí.

### **Externí síť Pojišťovny České spořitelny**

Vysoká dostupnost našich produktů je zaručena díky zhruba 200 externím smluvním partnerům, kteří zajišťují nejen prodej pojistných produktů, ale i profesionální klientský servis.

### **Pobočková síť České spořitelny**

Pojišťovna České spořitelny je vedoucí pojišťovnou v oblasti bankopojištění na českém trhu. Prostřednictvím více než 650 poboček České spořitelny zajišťujeme svým klientům maximální dostupnost pojistných produktů, komplexní prodejní a poprodejní servis.

## Víme přesně, jaké životní pojištění vám sedne nejlépe

### **Flexibilní pojištění**

Představuje spojení komplexního životního pojištění se širokou možností připojištění a výhodného zhodnocování finančních prostředků a vysoké variability jednotlivých parametrů pojištění v průběhu trvání smlouvy.

- FLEXI životní pojištění
- Flexibilní životní pojištění JUNIOR

### **Kapitálové pojištění**

Využívané zejména pro zajištěnou investici jednorázového vkladu na pevně stanovenou dobu s kombinací základního životního pojištění.

- Kapitálové životní pojištění KAPITÁL

### **Úvěrová pojištění**

Zajišťují krytí rizik spojených s neschopností klienta splácet finanční závazky.

- Úvěrové životní pojištění HYPOTÉKA
- Úvěrové pojištění k produktům Finanční skupiny České spořitelny

### **Komplexní pojištění pro účastníky PFČS**

Zvýhodněné rizikové životní pojištění pro klienty Penzijního fondu České spořitelny.

### **Zaměstnanecké programy**

Široká nabídka zvýhodněného životního pojištění s příspěvkem zaměstnavatele.

# Obsah

< Klíčové údaje	
Profil společnosti	2
Úvodní slovo předsedy představenstva	4
Vývoj nejdůležitějších ekonomických ukazatelů	6
Složení vrcholových orgánů společnosti	7
Organizační struktura	8
Zpráva představenstva	9
Zpráva dozorčí rady	12
Finanční část	13
Zpráva nezávislého auditora	14
Rozvaha	16
Výkaz zisku a ztráty	18
Přehled o změnách vlastního kapitálu	21
Příloha účetní závěrky	22
Zpráva o vztazích	37
Nefinanční část	43

# Profil společnosti

## 2009

Na začátku roku 2009 představila Pojišťovna České spořitelny nové komplexní FLEXI životní pojištění, které spojilo dosavadní tři varianty produktů FLEXI, FLEXI INVEST<sup>2008</sup> a FLEXI H-FIX do jednoho jediného. O kvalitě tohoto pojištění svědčí nejenom fakt, že za rok 2009 využívalo pojištění v rámci FLEXI životního pojištění více než 200 000 klientů, ale rovněž řada ocenění, které pojištění získalo.

FLEXI životní pojištění zvítězilo například v rámci soutěže Fincentrum Banka roku v kategorii Životní pojištění roku 2009, dále získalo dvě nejvyšší ocenění v soutěži Zlatá Koruna, a to v kategoriích Životní pojištění a Novinka roku. V rámci soutěže Pojišťovna roku 2008 zvítězila Pojišťovna České spořitelny ve všech kategoriích týkajících se životního pojištění. Asociace českých pojišťovacích makléřů udělila pojišťovně nejvyšší ocenění v kategoriích Pojišťovna roku 2008 v životním pojištění, Inovace pojišťovacích produktů, Spolupráce s makléři a v kategorii Likvidace pojišťovacích škod. Produkt FLEXI životní pojištění korunoval úspěch pojišťovny vítězstvím v kategorii Pojistný produkt roku 2008.

V roce 2009 byl název společnosti změněn na Pojišťovna České spořitelny, a.s., Vienna Insurance Group.

## 2008

Pojišťovna České spořitelny se v září 2008 stala součástí pojišťovací skupiny Vienna Insurance Group.

V témže roce bylo investiční Investiční životní pojištění FLEXI INVEST<sup>2008</sup> vyhlášeno vítězem v kategorii Životní pojištění roku 2008 v soutěži MasterCard Banka roku 2008. 2008, za který současně získalo ocenění Stříbrná koruna v kategorii Životní pojištění. Zároveň byla v roce 2008 oceněna Asociací českých pojišťovacích makléřů jako Pojišťovna roku 2007 v životním pojištění a produkt FLEXI získal nejvyšší ocenění v kategorii Pojistný produkt. Společnost byla dále oceněna jako nejlepší pojišťovna v oblasti likvidace a inovace pojišťovacích produktů.

## 2007

Rok 2007 se nesl ve znamení důležitých produktových změn. Pojišťovna České spořitelny inovovala jeden z neúspěšnějších produktů Flexibilní životní pojištění FLEXI, zavedla nový typ investičního životního pojištění FLEXI H-FIX a pro rok 2008 připravila inovaci Investičního životního pojištění FLEXI INVEST.

## 2006

Během roku 2006 posílila Pojišťovna České spořitelny své postavení na trhu životního pojištění a obhájila tak své místo mezi pěti nejvýznamnějšími životními pojišťovnami. Kromě toho získala titul Pojišťovna roku 2006 v kategorii životního a úrazového pojištění v anketě, kterou pořádala Asociace českých pojišťovacích makléřů. Počet klientů Pojišťovny České spořitelny přesáhl hranici půl milionu.

## 2005

V roce 2005 přišla Pojišťovna České spořitelny s několika produktovými novinkami. Mezi reprezentanty pojištění se zařadilo Úvěrové životní pojištění KVATRO a HYPOTÉKA. V závěru roku bylo produktové portfolio obohaceno o nové pojištění určené dětem, které se vyznačuje vysokou flexibilitou kopírující životní potřeby dítěte, resp. rodiny, poskytované pod názvem Flexibilní životní pojištění JUNIOR.

## 2004

Od roku 2004 se Pojišťovna České spořitelny specializuje pouze na prodej životního pojištění, a to prostřednictvím pobočkové sítě České spořitelny a vybraných externích sítí. Vybrané produkty neživotního pojištění však nabízí Finanční skupina České spořitelny svým klientům prostřednictvím strategického partnera i nadále. Pojišťovna České spořitelny působí jako „kompetenční centrum“ Finanční skupiny České spořitelny a poskytuje, spolu se strategickým partnerem pojišťovnou Kooperativa, vysoce standardizované produkty neživotního pojištění určené pro pobočkovou síť ČS. Významným přírůstkem mezi produkty se stalo Investiční životní pojištění FLEXI INVEST, které nabízí klientům výběr jednak ze tří investičních programů a jednak i široké palety pojištění životních rizik.

## 2003

S ohledem na vývoj pojišťovacího trhu v České republice a Evropské unii a rovněž s ohledem na to, že Česká spořitelna a skupina Erste Bank se specializuje na oblast životního pojištění a banko-pojištění, se akcionáři Pojišťovny České spořitelny rozhodli koncem roku 2003 prodat neživotní část pojišťovny společnosti Kooperativa.

## 2001

Vlivem transformace České spořitelny a celé její finanční skupiny začala pojišťovna od 17. září 2001 vystupovat pod novým názvem Pojišťovna České spořitelny. Změna obchodního názvu souvisí se změnou firemních barev, jmen a log celé Finanční skupiny České spořitelny, které vycházejí z kompozice jejího většinového majitele – Erste Bank. Ke změnám došlo i v oblasti poskytování služeb klientům a kultury řízení společnosti. Došlo k rozvoji prodeje pojistných produktů nabízených Pojišťovnou České spořitelny v síti poboček České spořitelny, v tzv. bankopojištění.

## 2000

V rámci procesu privatizace České spořitelny podstoupila také Pojišťovna České spořitelny důkladnou právní a finanční prověrku, jejímž výsledkem byl na konci roku 2000 vstup nového akcionáře. Největší rakouská životní pojišťovna Sparkassen Versicherung, člen Finanční skupiny Erste Bank, získala navýšením základního kapitálu o 500 milionů Kč 45% podíl ve společnosti. Na trh byl uveden unikátní produkt nové generace – Flexibilní životní pojištění FLEXI.

## 1995–1999

V roce 1995 uvedla Pojišťovna České spořitelny na trh jako první pojišťovna v České republice pojištění velmi vážných onemocnění, při kterém dochází k pojistnému plnění již v případě diagnózy choroby. Důležitým mezníkem v historii pojišťovny byl v roce 1995 kapitálový vstup České spořitelny, který přinesl kromě potřebného kapitálu zázemí nejsilnější finanční skupiny v České republice. Důležitost kvalitní akcionářské struktury se prokázala již v roce 1997, kdy byl celý pojistný trh negativně zasažen dopady rozsáhlých záplav.

## 1992–1994

Pojišťovna České spořitelny byla českým soukromým kapitálem založena v roce 1992. V lednu 1993 zahájila pod názvem Živnostenská pojišťovna svoji pojišťovací činnost. Jejím cílem bylo poskytovat pojišťovací služby především pro nastupující podnikatelskou sféru. S rozvojem pojišťovací činnosti se začala rozšiřovat také nabídka pojistných programů pro občanskou veřejnost.

# Úvodní slovo předsedy představenstva



## RNDr. Petr Zapletal, MBA

předseda představenstva  
a generální ředitel

### **Vážení klienti, akcionáři, obchodní přátelé,**

rok 2009 patřil z ekonomického pohledu k těm nejobtížnějším v polistopadové historii naší země, pro nás byl přesto v mnoha ohledech úspěšný. I přes trvající hospodářskou krizi se nám podařilo upevnit naše postavení na tuzemském trhu, získat řadu ocenění a inovovat nabídku našeho pojištění.

Hlavní produktovou novinkou roku 2009 bylo nové komplexní FLEXI životní pojištění, které spojilo dosavadní tři varianty produktů FLEXI, FLEXI INVEST<sup>2008</sup> a FLEXI H-FIX do jednoho jediného a získalo tak zcela novou podobu. FLEXI životní pojištění reagovalo na podněty od našich klientů, avšak základní myšlenka zůstala stejná – nabízet komplexní životní pojištění pro celou rodinu, jehož parametry si každý může nastavit přesně dle aktuálních potřeb. I díky těmto produktovým změnám se nám v roce 2009 podařilo zvýšit počet pojištěných o více než 230 000 osob. O kvalitě pojištění svědčí nejenom úspěch u klientů, ale i u odborné veřejnosti. Pojištění získalo například nejvyšší ocenění v odborných soutěžích Zlatá koruna 2009 a Pojišťovna roku 2008.

Další významnou událostí roku 2009 byla změna názvu společnos-

ti na Pojišťovna České spořitelny, a.s., Vienna Insurance Group. Jedná se tedy o přidání dodatku k stávající obchodní firmě, který zdůrazňuje příslušnost k rakouské pojišťovací skupině, díky níž můžeme využívat našich zkušeností s bankovním prostředím a propojovat je se zázemím a know-how velké pojišťovací instituce.

Skutečnost, že Vienna Insurance Group v České republice tvoří tři společnosti podnikající ve stejném oboru, nám samozřejmě dává možnost využít mnoho synergických výhod. Díky efektivnějšímu nastavení procesů a úsporným opatřením se nám v tomto roce podařilo dosáhnout výrazných úspor. Pojišťovna České spořitelny a Kooperativa spolu úzce spolupracují například na inovaci a vývoji pojistných produktů, marketingové podpoře a přípravě motivačních akcí, které jsou určeny pro prodejce v pobočkách banky.

Považuji za velký úspěch, že náš obrat výrazně roste i v této složité době, kdy česká ekonomika vykazuje pokles. Celkem naše pojišťovna v roce 2009 předepsala 6,96 miliardy Kč pojistného, což je o 4 % více než v předcházejícím roce. Dosažený zisk naší pojišťovny je, pomineme-li jednorázový výnos z prodeje neživotní části pojišťovny v roce 2004, nejvyšší v historii naší pojišťovny.



Jsem potěšen, že mohu na tomto místě poděkovat v první řadě všem našim klientům za důvěru, kterou nám dávají prostřednictvím uzavřených pojistek. Naše společnost dělá vše pro to, abychom naplnili jejich očekávání a poskytli jim podporu, kdykoliv ji potřebují. Doufáme, že nám zachovají svou přízeň i v letech následujících.

Velký dík patří i všem našim partnerům, kteří poskytují našim klientům kvalitní poradenské služby, hovoří s nimi a jsou jim schopni nabídnout řešení šité na míru. Za kvalitní spolupráci děkuji strategickému partnerovi České spořitelně, díky níž jsme jedničkou na poli bankopojištění.

V neposlední řadě patří uznání našim zaměstnancům, bez nichž bychom výše uvedených výsledků nikdy nedosáhli. Společně s mými kolegy budeme v roce 2010 usilovat o to, aby Pojišťovna České spořitelny i nadále patřila mezi spolehlivé partnery a respektované instituce na našem trhu.

Jsem rád, že mohu jako v minulých letech stále trvat na tom, že společnost – její management a zaměstnanci jsou schopni splnit cíle, které jsou a budou před ně kladeny.



RNDr. Petr Zapletal, MBA  
předseda představenstva  
a generální ředitel

# Vývoj nejdůležitějších ekonomických ukazatelů

(tis. Kč)	2006	2007	2008	2009
Aktiva	15 772 413	17 574 973	18 058 922	20 421 310
Vlastní kapitál	1 830 040	1 553 754	1 639 464	2 209 387
Stav finančního umístění	15 482 708	17 178 340	17 267 897	18 953 205
Stav technických rezerv celkem	13 467 534	15 450 824	15 918 644	17 344 804
Hospodářský výsledek za účetní období	307 547	369 212	220 522	619 151
Předepsané pojistné celkem	4 427 575	6 453 589	6 680 097	6 962 601
z toho: životní pojištění	4 403 684	6 400 876	6 593 163	6 855 813
neživotní pojištění	23 891	52 713	86 934	106 788
Náklady na pojistná plnění celkem	1188 879	3 596 406	4 577 394	4 058 139
z toho: životní pojištění	1180 083	3 574 376	4 540 368	4 005 190
neživotní pojištění	8 796	22 030	37 026	52 949
Počet uzavřených pojistných smluv k 31. 12. (ks)	509 291	540 510	597 304	673 978
z toho: životní pojištění	498 436	517 098	562 084	631 332
neživotní pojištění	10 855	23 412	35 220	42 646
Průměrný evidenční počet zaměstnanců	137	140	154	173

# Složení vrcholových orgánů společnosti

k 31. 12. 2009

## Složení dozorčí rady

### Předseda dozorčí rady

**Ing. Martin Diviš, MBA** – předseda představenstva a generální ředitel Kooperativa pojišťovny, a.s., Vienna Insurance Group

### Člen dozorčí rady

**Mag. Erwin Hammerbacher** – člen představenstva Sparkassen Versicherung AG

### Člen dozorčí rady

**JUDr. Karel Kopecký** – vedoucí právního a HR oddělení Pojišťovny České spořitelny, a.s., Vienna Insurance Group

### Člen dozorčí rady

**Ing. Petr Kohoutek** – vedoucí oddělení likvidace pojistných událostí Pojišťovny České spořitelny, a.s., Vienna Insurance Group

## Složení představenstva

### Předseda představenstva a generální ředitel

**RNDr. Petr Zapletal, MBA**

### Místopředseda představenstva a náměstek generálního ředitele

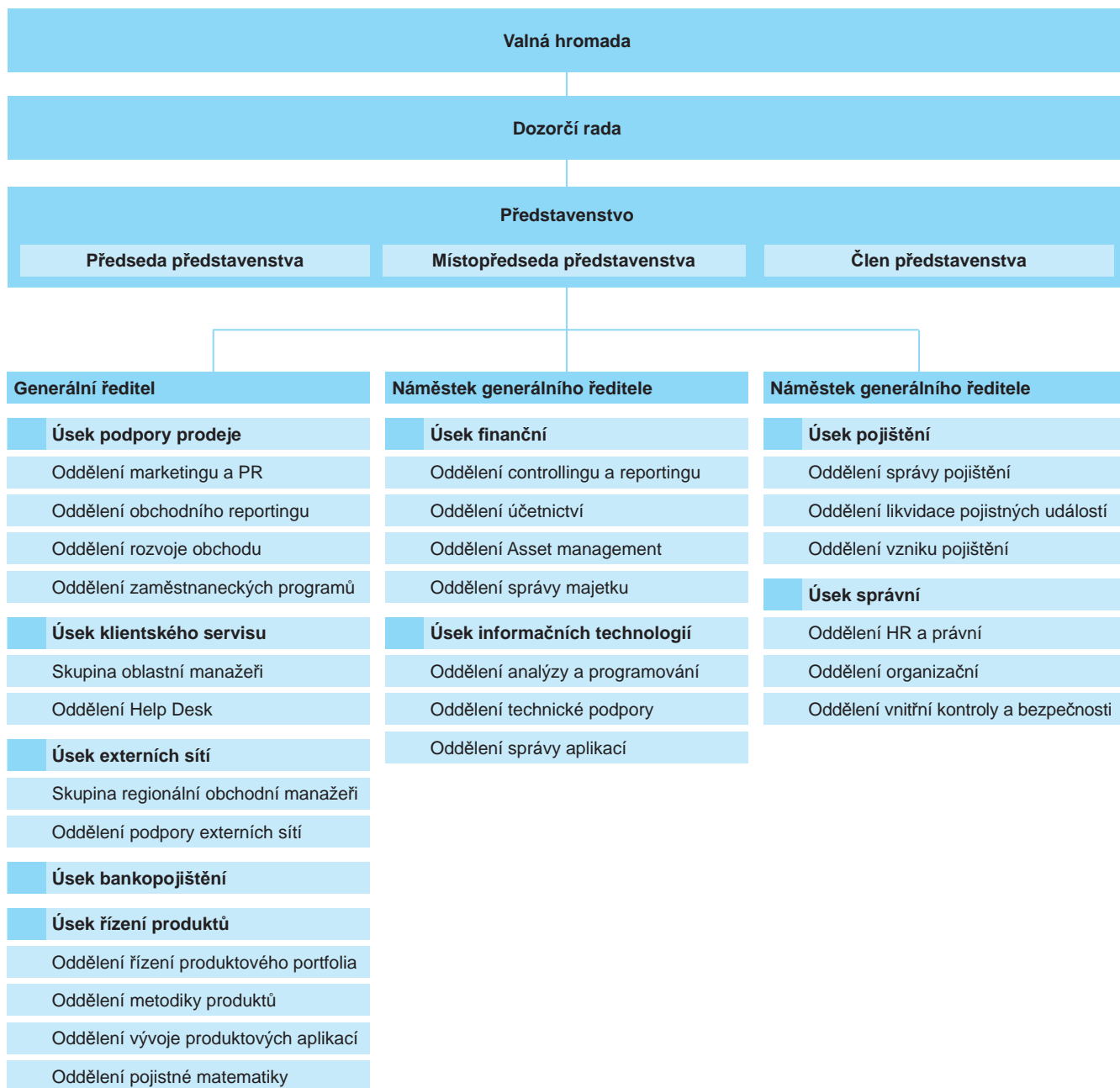
**Ing. Jaroslav Kulhánek**

### Člen představenstva a náměstek generálního ředitele

**Ing. František Mareš**

# Organizační struktura

k 31. 12. 2009



# Zpráva představenstva

## o podnikatelské činnosti společnosti za rok 2009

V uplynulém roce se naplnily pesimistické odhady vlivu finanční krize i na pojišťovací trh a došlo ke zpomalení meziročního růstu pojistného na 2,3 %. Tento růst pojištění je nejnižším růstem za posledních 9 let.

Představenstvo pojišťovny tak stálo na počátku roku 2009 před složitým úkolem, a to dokončit v nepříliš příznivém tržním prostředí strategii růstu podílu běžně placeného pojistného a dále zvyšovat úroveň kvality služeb pro klienty a obchodní partnery. Od 15. 9. 2008 se Pojišťovna České spořitelny stala součástí silného pojišťovacího koncernu Wiener Städtische Versicherung AG Vienna Insurance Group. Součástí této změny bylo i uzavření dlouhodobé vzájemné spolupráce na podporu a prodej pojišťovacích produktů skupiny VIG Česká republika v síti poboček České spořitelny, a.s. Rok 2009 proto také znamenal pro představenstvo společnosti další významný úkol, který spočíval v plném a efektivním začlenění pojišťovny do organizačních struktur nejen skupiny Wiener Städtische Versicherung AG Vienna Insurance Group, ale i do skupiny pojišťoven operujících na území České republiky. Hodnocení roku 2009 a dosažené výsledky potvrzují, že se představenstvu dařilo tento úkol plnit.

Pojišťovací trh životního pojištění v České republice v roce 2009 rostl na úrovni předchozího roku. Objem předepsaného pojistného dosáhl hodnoty 59,15 mld. Kč, což představuje meziroční růst o 5,11 % (růst v roce 2008 činil 4,5 %). Absolutně vzrostl objem předepsaného pojistného o 2,87 mld. Kč. Budeme-li analyzovat strukturu růstu předepsaného pojistného podle způsobu placení, tak běžně placené pojistné rostlo o 2,6 % (1,0 mld. Kč) a jednorázové pojistné ve srovnání s rokem 2008 vzrostlo o 9,2 % (1,8 mld. Kč).

Vývoj prodeje pojištění v Pojišťovně České spořitelny sledoval vývoj trhu pouze v celkovém předpisu pojistného za životní pojištění s meziročním nárůstem 3,59 %. Ve struktuře předpisu pojistného podle způsobu placení bylo dosaženo mimořádného růstu na straně běžně placeného pojistného, kde byl trh výrazně překonán meziročním růstem ve výši téměř 40 %. Vývoj jednorázově placeného pojistného byl na počátku roku ovlivněn nutností upravit podmínky prodeje pojištění v České spořitelně vyvolaných změnou vlastnických poměrů v pojišťovně. Jednorázově placené pojistné se zejména na počátku roku nevyvíjelo příznivě a meziročně pokleslo na 85 % roku 2008.

Pojišťovna České spořitelny v roce 2009 posílila podíl běžně placeného pojistného o téměř 12 procentních bodů na úroveň 46 % celkového portfolia. Celkové předepsané pojistné činilo 6,85 mld. Kč. Jednorázově placené pojistné dosáhlo výše 3,7 mld. Kč a podílelo se z 54 % na celkovém předepsaném pojistném pojišťovny. Objem jednorázově placeného pojistného i přes ztrátu dynamiky

růstu i v roce 2009 zajistil pojišťovně pozici vedoucí pojišťovny na trhu životního pojištění v této oblasti. Velmi významný růst jsme zaznamenali v oblasti běžně placeného pojistného. Celkový objem takto placeného pojistného dosáhl výše 3,2 mld. Kč (růst 39 %). Tímto výkonem jsme se posunuli na pojistném trhu běžně placeného pojistného z pátého na čtvrté místo.

Výborné obchodní výsledky znamenaly udržení tržní pozice s celkovým podílem na trhu ve výši 11,6 %. Dosažený tržní podíl posouvá Pojišťovnu České spořitelny ze čtvrtého na třetí místo na trhu životního pojištění.

Obchodní úspěšnost Pojišťovny České spořitelny, způsob komunikace a prodejní servis pro klienty a obchodní partnery byly oceněny v roce 2009 třemi prvními místy, a to:

- FLEXI životní pojištění od Pojišťovny České spořitelny zvítězilo v rámci soutěže Fincentrum Banka roku v kategorii Životní pojištění roku 2009. Stalo se tak v silné konkurenci pojistných produktů více než 20 tuzemských pojišťoven. V kategorii Životní pojištění roku Pojišťovna České spořitelny získala toto ocenění již dva roky po sobě.
- FLEXI životní pojištění bylo vyhodnoceno jako nejlepší životní pojištění a finanční novinka roku 2009. Rozhodla o tom odborná porota soutěže Zlatá koruna, která pojištění FLEXI udělila dvě nejvyšší ocenění v kategoriích Životní pojištění a Novinka roku.
- V rámci soutěže Pojišťovna roku 2008, vyhlašované v roce 2009, zvítězila Pojišťovna České spořitelny ve všech kategoriích týkajících se životního pojištění. Asociace českých pojišťovacích makléřů udělila pojišťovně nejvyšší ocenění v kategoriích Pojišťovna roku 2008 v životním pojištění, Inovace pojistných produktů, Spolupráce s makléři a v kategorii Likvidace pojistných škod. Produkt FLEXI životní pojištění korunoval úspěch pojišťovny vítězstvím v kategorii Pojistný produkt roku 2008.

### Produkty

Hodnocení rok 2009 byl ve znamení především růstu podílu rizikových pojištění, zastoupených oblíbenou rodinou flexibilních životních pojištění. V roce 2009 jsme zavedli do prodeje nový produkt FLEXI životní pojištění s rozšířenou pojistnou ochranou a širokou nabídkou investičních fondů, a to včetně fondu s garantovaným výnosem. V závěru roku jsme realizovali emisi jednorázově placeného produktu FLEXI PREMIUM 133 ve spojení se zajištěným fondem skupiny Erste.

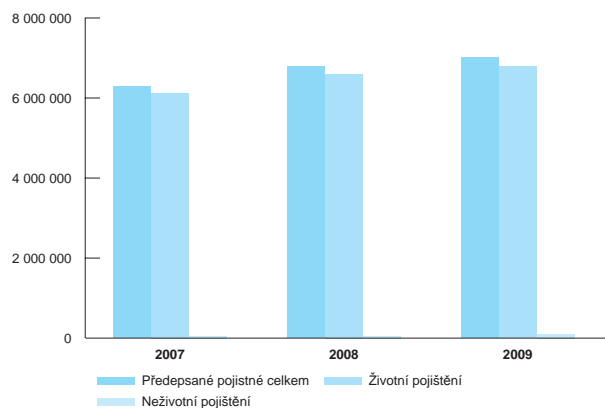
FLEXI životní pojištění proto i v roce 2009 představuje vrchol naší nabídky a svými vlastnostmi pokryje požadavky na zajištění životních rizik i požadavky na dlouhodobé investování vložených

finančních prostředků. Navíc prošlo flexibilní životní pojištění v roce 2009 rozsáhlou inovací, a to ve své rizikové i investiční části. V současné době je toto pojištění schopno pokrýt veškeré individuální požadavky na rizika definovaná klientem, a to bez jakýchkoliv omezení. Rozměr pojistné ochrany je navíc doplněn nadstandardní možností pokrytí požadavků na investování vložených prostředků. Vzhledem k tomu, že v rámci jedné smlouvy lze libovolně rozhodovat o míře investičního rizika (garantovaný fond a škála negarantovaných fondů), lze nejen ušetřit prostředky spojené s pořízením takové smlouvy, ale i v průběhu života pojistné smlouvy upravovat investiční profil podle vlastních životních podmínek a požadavků.

I v hodnoceném roce se rozvíjela dále spolupráce s Českou spořitelnou formou tzv. skupinových pojištění, která zajišťují rizika smrti a invalidity klientů banky, kterým byly poskytnuty různé formy bankovních produktů. V závěru roku jsme na základě dohody s naším smluvním partnerem, pojišťovnou CARDIF PRO VITA, a. s., přistoupili k ukončení spolupráce na poli pojištění rizik, pojištění ztráty zaměstnání a pojištění pracovní neschopnosti. Tato rizika poskytovaná touto pojišťovnou, společně s dalšími životními riziky bude klientům České spořitelny od měsíce listopadu plně pojišťovat Pojišťovna České spořitelny, a to pro všechny typy skupinových pojištění.

Naši nabídku doplňuje kapitálové životní pojištění. Tento produkt je vhodnou alternativou zejména svým spořicí efektem pro klienty, kterým končí pojistné smlouvy uplynutím doby.

### Vývoj předepsaného pojistného (tis. Kč)

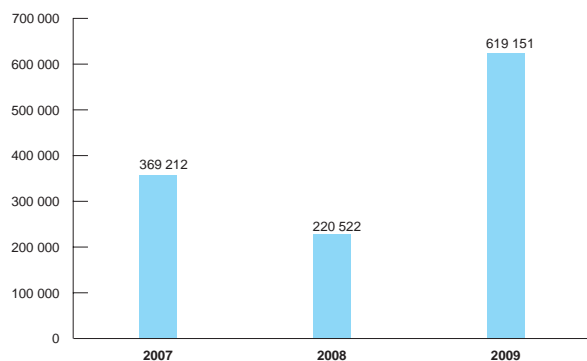


V roce 2009 jsme zhodnotili prostředky našich klientů podle druhu produktů v rozmezí 2,29 – 5,73 %. Příznivý vývoj na finančních trzích zajistil, že ztráty způsobené finanční krizí na finančních prostředcích našich klientů vložených do pojištění, kde nositelem rizika je právě klient (pojistník), byly nejen pokryty, ale u některých fondů došlo i ke zhodnocení těchto investic.

### Finanční výsledky

Hospodaření pojišťovny za rok 2009 skončilo ziskem ve výši 619,15 mil. Kč.

### Vývoj hospodářského výsledku za účetní období (tis. Kč)

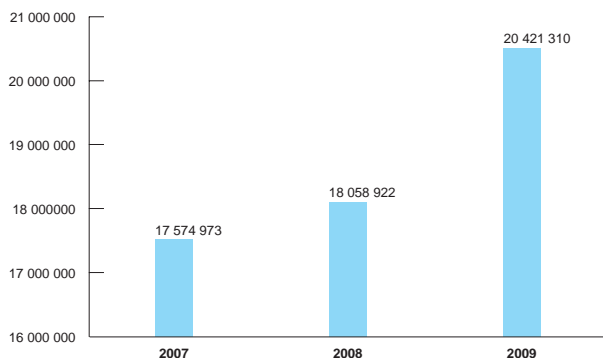


Dosažený hospodářský výsledek je ovlivněn zejména nárůstem předpisu pojistného a příznivým vývojem na finančních trzích ve druhé polovině roku 2009. S ohledem na obavy z nepříznivého vývoje ekonomického prostředí jsme navíc přijali úsporná opatření v oblasti provozních nákladů. Souhrn těchto vlivů a opatření ve svém důsledku přinesl významný nárůst zisku ve srovnání s rokem 2008. Technické rezervy dosáhly výše 15 070 mil. Kč ve struktuře: rezerva na pojistné jiných období ve výši 94,9 mil. Kč, rezerva životního pojištění 13 835,2 mil. Kč, rezerva na pojistná plnění 1 058,4 mil. Kč a ostatní rezervy ve výši 81,4 mil. Kč. V roce 2009 vzrostly rezervy celkem o 438,8 mil. Kč oproti stavu v roce 2008.

Dosažená výše rezerv je vytvořena v souladu s platnou legislativou a znamená potřebnou jistotu pro pokrytí budoucích plnění z pojistných událostí.

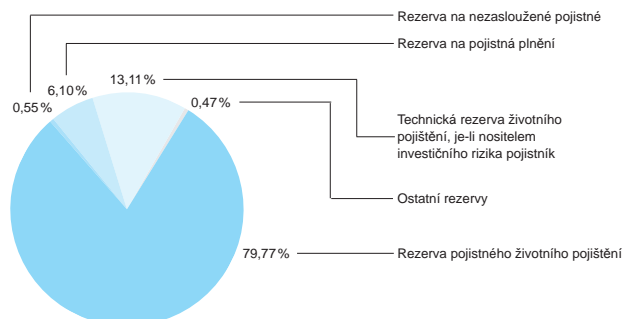
Technické rezervy na životní pojištění, je-li nositelem rizika pojistník, se meziročně zvýšily o 77,5 % na celkovou výši 2 274,8 mil. Kč. Významný nárůst rezerv byl způsoben prodejem dvou emisí produktu FLEXI PREMIUM a dále k nárůstu této rezervy nemalou měrou přispěly výnosy na jednotlivých fondech.

### Vývoj bilanční sumy (tis. Kč)

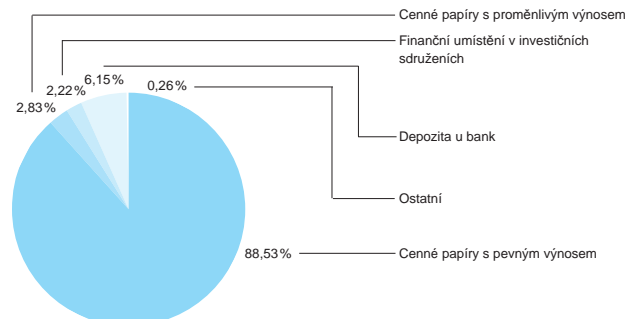


Objem technických rezerv určoval výši finančního umístění těchto prostředků, které představuje více než 80 % aktiv společnosti.

### Struktura technických rezerv v roce 2009



### Struktura finančního umístění v roce 2009



Portfolio finančního umístění je rozloženo mezi jednotlivé typy finančních instrumentů v souladu s platnou legislativou a v souladu s požadavky regulátora (ČNB). Struktura portfolia prostředků finančního umístění je sestavena tak, aby dlouhodobě kryla pojistné závazky a současně zajišťovala bezpečnost vložených prostředků našich klientů. Správa prostředků finančního umístění je obhospodařována ve spolupráci s odbornými útvary investičního bankovníctví České spořitelny.

Pojišťovna České spořitelny splňuje požadavky a nároky na solventnost a překračuje stanovené limity míry solventnosti kladené na životní pojištění. Tím vytváří dostatečnou jistotu svým klientům pro pokrytí závazků vyplývajících z uzavřených pojistných smluv. V oblasti zajištění vycházela Pojišťovna České spořitelny z obezřetné struktury zajištění a z dlouhodobé spolupráce s renomovanou zajišťovací společností Swiss Re.

# Zpráva dozorčí rady

Dozorčí rada Pojišťovny České spořitelny, a.s., Vienna Insurance Group v roce 2009 průběžně zajišťovala úkoly, které jí náleží ze zákona a podle stanov akciové společnosti. Jako dozorčí a kontrolní orgán pojišťovny dohlížela na výkon působnosti představenstva a uskutečňování podnikatelské činnosti pojišťovny. Dozorčí rada byla pravidelně informována o činnosti pojišťovny, její finanční situaci, kontrolovala plnění usnesení valné hromady, projednávala zprávy externího auditora a dávala vedení pojišťovny podněty a doporučení, směřující ke zlepšení situace ve společnosti. Dozorčí rada přezkoumala předloženou účetní závěrku Pojišťovny České spořitelny, a.s., Vienna Insurance Group sestavenou k 31. 12. 2009 a dospěla k závěru, že účetní záznamy byly vedeny průkazným způsobem v souladu s platnými předpisy o účetnictví a stanovami společnosti.

Audit roční účetní závěrky provedla firma Deloitte Audit s.r.o., která potvrdila, že účetní závěrka ve všech významných ohledech věrně zobrazuje majetek, závazky a vlastní jmění společnosti Pojišťovna České spořitelny, a.s. Vienna Insurance Group, k 31. 12. 2009 a výsledek hospodaření za rok 2009 v souladu se zákonem o účetnictví a příslušnými předpisy České republiky. Dozorčí rada vzala tento výrok na vědomí.

Dozorčí rada přezkoumala Zprávu o vztazích podle § 66a odst. 9 obchodního zákoníku předloženou představenstvem společnosti. Konstatovala, že v důsledku smluv, jiných právních úkonů, či

ostatních opatření uzavřených, učiněných, či přijatých Pojišťovnou České spořitelny, a.s., Vienna Insurance Group v účetním období 2009 v zájmu nebo na popud jednotlivých propojených osob nevznikla Pojišťovně České spořitelny, a.s., Vienna Insurance Group žádná újma.

Dozorčí rada rovněž projednala a vzala na vědomí Zprávu o činnosti výboru pro audit Pojišťovny České spořitelny, a.s., Vienna Insurance Group včetně doporučení valné hromadě pro stanovení auditora pro roky 2010 a 2011.

Na základě všech těchto skutečností dozorčí rada doporučila valné hromadě vyslovit souhlas se stavem majetku a závazků k 31. 12. 2009 a s rozdělením zisku společnosti za rok 2009 v souladu s návrhem předloženým představenstvem Pojišťovny České spořitelny, a.s., Vienna Insurance Group k projednání valnou hromadou.



Ing. Martin Diviš, MBA  
předseda dozorčí rady



# Finanční část

Zpráva nezávislého auditora	14
Rozvaha	16
Výkaz zisku a ztráty	18
Přehled o změnách vlastního kapitálu	21
Příloha účetní závěrky	22
Zpráva o vztazích	37

## Zpráva nezávislého auditora

Pro akcionáře společnosti Pojišťovna České spořitelny, a.s.,  
Vienna Insurance Group

Se sídlem: Pardubice, nám. Republiky 115, PSČ 530 02  
Identifikační číslo: 474 52 820

### Zpráva o účetní závěrce

Na základě provedení auditu jsme dne 17. února 2010 vydali k účetní závěrce, která je součástí této výroční zprávy na stranách 16 až 36, zprávu následujícího znění:

„Ověřili jsme přiloženou účetní závěrku společnosti Pojišťovna České spořitelny, a.s., Vienna Insurance Group tj. rozvahu k 31. prosinci 2009, výkaz zisku a ztráty a přehled o změnách vlastního kapitálu za rok končící k tomuto datu a přílohu této účetní závěrky, včetně popisu použitých významných účetních metod.

### Odpovědnost statutárního orgánu účetní jednotky za účetní závěrku

Za sestavení a věrné zobrazení účetní závěrky v souladu s českými účetními předpisy odpovídá statutární orgán společnosti. Součástí této odpovědnosti je navrhnout, zavést a zajistit vnitřní kontroly nad sestavováním a věrným zobrazením účetní závěrky tak, aby neobsahovala významné nesprávnosti způsobené podvodem nebo chybou, zvolit a uplatňovat vhodné účetní metody a provádět dané situaci přiměřené účetní odhady.

### Odpovědnost auditora

Naší úlohou je vydat na základě provedení auditu výrok k této účetní závěrce. Audit jsme provedli v souladu se zákonem o auditorech a Mezinárodními auditorskými standardy a souvisejícími aplikačními doložkami Komory auditorů České republiky. V souladu s těmito předpisy jsme povinni dodržovat etické normy a naplánovat a provést audit tak, abychom získali přiměřenou jistotu, že účetní závěrka neobsahuje významné nesprávnosti.

Audit zahrnuje provedení auditorských postupů, jejichž cílem je získat důkazní informace o částkách a skutečnostech uvedených v účetní závěrce. Výběr auditorských postupů závisí na úsudku auditora, včetně posouzení rizik, že účetní závěrka obsahuje významné nesprávnosti způsobené podvodem nebo chybou. Při posuzování těchto rizik auditor přihlédne k vnitřním kontrolám, které jsou relevantní pro sestavení a věrné zobrazení účetní závěrky. Cílem posouzení vnitřních kontrol je navrhnout vhodné auditorské postupy, nikoli vyjádřit se k účinnosti vnitřních kontrol. Audit též zahrnuje posouzení vhodnosti použitých účetních metod, přiměřenosti účetních odhadů provedených vedením i posouzení celkové prezentace účetní závěrky.

Domníváme se, že získané důkazní informace tvoří dostatečný a vhodný základ pro vyjádření našeho výroku.

### Výrok auditora

Podle našeho názoru účetní závěrka podává věrný a poctivý obraz finanční pozice společnosti Pojišťovna České spořitelny, a.s., Vienna Insurance Group k 31. prosinci 2009 a nákladů, výnosů a výsledku jejího hospodaření za rok končící k tomuto datu v souladu s českými účetními předpisy.“

## Zpráva o zprávě o vztazích

Prověřili jsme též věcnou správnost údajů uvedených ve zprávě o vztazích mezi propojenými osobami společnosti Pojišťovna České spořitelny, a. s., Vienna Insurance Group k 31. prosinci 2009, která je součástí této výroční zprávy na stranách 37 až 42. Za sestavení této zprávy o vztazích je odpovědný statutární orgán společnosti. Naším úkolem je vydat na základě provedené prověrky stanovisko k této zprávě o vztazích.

Prověrku jsme provedli v souladu s Mezinárodním standardem pro prověrky (ISRE) 2400 a souvisejícími aplikačními doložkami Komory auditorů České republiky. Tyto standardy vyžadují, abychom plánovali a provedli prověrku s cílem získat střední míru jistoty, že zpráva o vztazích neobsahuje významné věcné nesprávnosti. Prověrka je omezena především na dotazování pracovníků společnosti a na analytické postupy a výběrovým způsobem provedené prověření věcné správnosti údajů. Proto prověrka poskytuje nižší stupeň jistoty než audit. Audit zprávy o vztazích jsme neprováděli, a proto nevyjadřujeme výrok auditora.

Na základě naší prověrky jsme nezjistili žádné významné věcné nesprávnosti údajů uvedených ve zprávě o vztazích mezi propojenými osobami společnosti Pojišťovna České spořitelny, a. s., Vienna Insurance Group k 31. prosinci 2009.

Společnost se rozhodla neuvést hodnoty plnění v rámci uvedených smluv s odkazem na obchodní tajemství. Zpráva o výroční zprávě

Ověřili jsme též soulad výroční zprávy s výše uvedenou účetní závěrkou. Za správnost výroční zprávy je odpovědný statutární orgán společnosti. Naším úkolem je vydat na základě provedeného ověření výrok o souladu výroční zprávy s účetní závěrkou.

Ověření jsme provedli v souladu s Mezinárodními auditorskými standardy a souvisejícími aplikačními doložkami Komory auditorů České republiky. Tyto standardy vyžadují, aby auditor naplánoval a provedl ověření tak, aby získal přiměřenou jistotu, že informace obsažené ve výroční zprávě, které popisují skutečnosti, jež jsou též předmětem zobrazení v účetní závěrce, jsou ve všech významných ohledech v souladu s příslušnou účetní závěrkou. Jsme přesvědčeni, že provedené ověření poskytuje přiměřený podklad pro vyjádření výroku auditora.

Podle našeho názoru jsou informace uvedené ve výroční zprávě ve všech významných ohledech v souladu s výše uvedenou účetní závěrkou.

V Praze dne 5. května 2010

Auditorská společnost:



Deloitte Audit s.r.o.  
oprávnění č. 79

Statutární auditor:



Diana Rádi Rogerová  
oprávnění č. 2045

Deloitte označuje jednu nebo více společností švýcarského sdružení („Verein“) Deloitte Touche Tohmatsu a jeho členských firem. Každá z těchto firem představuje samostatný a nezávislý právní subjekt. Podrobný popis právní struktury sdružení Deloitte Touche Tohmatsu a jeho členských firem je uveden na adrese [www.deloitte.com/cz/onas](http://www.deloitte.com/cz/onas).

# Rozvaha

k 31. 12. 2009

## Aktiva

(tis. Kč)	Číslo řádku	Hrubá výše	Úprava	Čistá výše	Minulé období
A. Pohledávky za upsaný základní kapitál	1				
B. Dlouhodobý nehmotný majetek	2	223 678	169 949	53 729	53 663
C. Finanční umístění (investice)	5	16 678 435	0	16 678 435	15 980 529
I. Pozemky a stavby (nemovitosti), z toho:	6	45 300	0	45 300	45 300
a) provozní nemovitosti	7	45 300	0	45 300	45 300
III. Jiná finanční umístění	13	16 633 135	0	16 633 135	15 935 229
1. Akcie a ostatní cenné papíry s proměnlivým výnosem, ostatní podíly	14	480 005		480 005	555 855
2. Dluhové cenné papíry, v tom:	15	14 743 001	0	14 743 001	14 020 774
a) cenné papíry oceňované reálnou hodnotou proti účtům nákladů a výnosů	15.1	4 452 638		4 452 638	3 459 319
b) dluhopisy „OECD“ držené do splatnosti	15.2	7 034 806		7 034 806	7 467 871
c) ostatní cenné papíry držené do splatnosti	15.3	3 255 557		3 255 557	3 093 584
3. Finanční umístění v investičních sdruženích	16	370 864		370 864	507 188
6. Depozita u finančních institucí	18	1 043 423		1 043 423	859 393
7. Ostatní finanční umístění	19	-4 158		-4 158	-7 981
D. Finanční umístění životního pojištění, je-li nositelem investičního rizika pojistník	21	2 274 770		2 274 770	1 287 368
E. Dlužníci	22	160 859	45 757	115 102	97 321
I. Pohledávky z operací přímého pojištění	23	95 249	45 625	49 624	38 936
1. pojistníci	24	81 266	36 262	45 004	38 264
2. pojišťovací zprostředkovatelé	25	13 983	9 363	4 620	672
II. Pohledávky z operací zajištění	26	316		316	1 870
III. Ostatní pohledávky	27	65 294	132	65 162	56 515
F. Ostatní aktiva	28	124 928	53 545	71 383	67 709
I. Dlouhodobý hmotný majetek, jiný než pozemky a stavby (nemovitosti), a zásoby	29	96 496	53 545	42 951	46 777
II. Hotovost na účtech u finančních institucí a hotovost v pokladně	30	28 432		28 432	20 932
G. Přechnodné účty aktiv	32	1 227 891	0	1 227 891	572 332
I. Naběhlé úroky a nájemné	33	96		96	125
II. Odložené pořizovací náklady na pojistné smlouvy, v tom odděleně:	34	1 111 189	0	1 111 189	494 125
a) v životním pojištění	35	1 110 829		1 110 829	493 578
b) v neživotním pojištění	36	360		360	547
III. Ostatní přechnodné účty aktiv, z toho:	37	116 606		116 606	78 082
a) dohadné položky aktivní	38	65 485		65 485	48 727
<b>Aktiva celkem</b>	<b>39</b>	<b>20 690 561</b>	<b>269 251</b>	<b>20 421 310</b>	<b>18 058 922</b>

## Pasiva

(tis. Kč)	Číslo řádku	Hrubá výše	Úprava	Čistá výše	Minulé období
A.Vlastní kapitál	40			2 209 387	1 639 464
I. Základní kapitál, z toho:	41			1 117 200	1 117 200
a) změny základního kapitálu	42				
IV. Ostatní kapitálové fondy	46			72 620	119 605
V. Rezervní fond a ostatní fondy ze zisku	47			193 309	182 137
Nerozdělený zisk minulých účetních období nebo					
VI. neuhrazená ztráta minulých účetních období	48			207 107	0
VII. Zisk nebo ztráta běžného účetního období	49			619 151	220 522
C. Technické rezervy	51	15 083 195	13 161	15 070 034	14 631 276
1. Rezerva na nezasloužené pojistné	52	107 192	12 244	94 948	134 537
z toho: a) Rezerva na nezasloužené pojistné vztahující se k pojistným odvětvím životních pojištění	53	78 596	12 244	66 352	109 424
b) Rezerva na nezasloužené pojistné vztahující se k pojistným odvětvím neživotních pojištění	54	28 596	0	28 596	25 113
2. Rezerva pojistného životních pojištění	55	13 835 244	0	13 835 244	13 551 158
3. Rezerva na pojistná plnění	56	1 059 361	917	1 058 444	856 291
z toho: a) Rezerva na pojistná plnění vztahující se k pojistným odvětvím životních pojištění	57	957 842	917	956 925	787 737
b) Rezerva na pojistná plnění vztahující se k pojistným odvětvím neživotních pojištění	58	101 519	0	101 519	68 554
4. Rezerva na prémie a slevy	59	20 744	0	20 744	16 081
z toho: a) Rezerva na prémie a slevy vztahující se k pojistným odvětvím životních pojištění	60	20 671	0	20 671	16 081
b) Rezerva na prémie a slevy vztahující se k pojistným odvětvím neživotních pojištění	61	73	0	73	0
7. Rezerva na splnění závazků z použité technické úrokové míry	63	60 654	0	60 654	73 209
D. Technická rezerva na životní pojištění, je-li nositelem investičního rizika pojistník	71	2 274 770		2 274 770	1 287 368
E. Rezervy	72			157 653	56 833
2. Rezerva na daně	74			157 653	56 833
G. Věřitelé	77			496 288	359 175
I. Závazky z operací přímého pojištění	78			444 597	297 381
II. Závazky z operací zajištění	79			14 107	8 622
V. Ostatní závazky	83			37 584	53 172
a) Daňové závazky a závazky ze sociálního zabezpečení	84			3 202	3 140
H. Přechnodné účty pasiv	86			213 178	84 806
I. Výdaje příštích období a výnosy příštích období	87			0	12
II. Ostatní přechnodné účty pasiv, z toho:	88			213 178	84 794
a) dohadné položky pasivní	89			213 178	84 794
<b>Pasiva celkem</b>	<b>90</b>			<b>20 421 310</b>	<b>18 058 922</b>

# Výkaz zisku a ztráty

k 31. 12. 2009

(tis. Kč)	Číslo řádku	Základna	Mezisoučet	Výsledek	Minulé období
<b>I. Technický účet k neživotnímu pojištění</b>					
1. Zasloužené pojistné, očištěné od zajištění:	1	x	x	x	x
a) předepsané hrubé pojistné	2	106 788	x	x	x
b) pojistné postoupené zajišťovatelům (-)	3	0	106 788	x	x
c) změna stavu hrubé výše rezervy na nezasloužené pojistné (+/-)	4	3 483	x	x	x
d) změna stavu rezervy na nezasloužené pojistné, podíl zajišťovatelů (+/-)	5	0	3 483	103 305	80 321
2. Převedené výnosy z finančního umístění (investic) z Netechnického účtu (položka III.6.)	6	x	x	3 854	3 594
3. Ostatní technické výnosy, očištěné od zajištění	7	x	x	27 261	29 872
4. Náklady na pojistná plnění, očištěné od zajištění:	8	x	x	x	x
a) náklady na pojistná plnění:	9	x	x	x	x
aa) hrubá výše	10	52 949	x	x	x
ab) podíl zajišťovatelů (-)	11	0	52 949	x	x
b) změna stavu rezervy na pojistná plnění (+/-):	12	x	x	x	x
ba) hrubá výše	13	32 965	x	x	x
bb) podíl zajišťovatelů (-)	14	0	32 965	85 914	48 294
5. Změny stavu ostatních technických rezerv, očištěné od zajištění (+/-)	15	x	x	73	0
6. Prémie a slevy, očištěné od zajištění	16	x	x	323	0
7. Čistá výše provozních nákladů:	17	x	x	x	x
a) pořizovací náklady na pojistné smlouvy	18	x	23 010	x	x
b) změna stavu časově rozlišených pořizovacích nákladů (+/-)	19	x	187	x	x
c) správní režie	20	x	4 173	x	x
d) provize od zajišťovatelů a podíly na ziscích (-)	21	x	0	27 371	29 363
8. Ostatní technické náklady, očištěné od zajištění	22	x	x	1 068	560
9. Změna stavu vyrovnávací rezervy (+/-)	23	x	x	0	0
10. Mezisoučet, zůstatek (výsledek) Technického účtu k neživotnímu pojištění (položka III.1.)	24	x	x	19 671	35 570

(tis. Kč)	Číslo řádku	Základna	Mezisosčet	Výsledek	Minulé období
<b>II. Technický účet k životnímu pojištění</b>					
1. Zasloužené pojistné, očištěné od zajištění:	25	x	x	x	x
a) předepsané hrubé pojistné	26	x	6 855 813	x	x
b) pojistné postoupené zajišťovatelům (-)	27	x	48 505	x	x
c) změna stavu rezervy na nezasloužené pojistné, očištěná od zajištění (+/-)	28	x	-43 071	6 850 379	6 632 913
2. Výnosy z finančního umístění (investic):	29	x	x	x	x
a) výnosy z podílů se zvláštním uvedením těch, které pocházejí z ovládaných osob	30	x		x	x
b) výnosy z ostatního finančního umístění (investic), se zvláštním uvedením těch, které pocházejí z ovládaných osob, v tom:	31	x	x	x	x
ba) výnosy z pozemků a staveb (nemovitosti)	32	0	x	x	x
bb) výnosy z ostatních investic	33	956 134	956 134	x	x
c) změny hodnoty finančního umístění (investic)	34	x	0	x	x
d) výnosy z realizace finančního umístění (investic)	35	x	2 673 111	3 629 245	2 861 752
3. Přírůstky hodnoty finančního umístění (investic)	36	x	x	768 725	226 783
4. Ostatní technické výnosy, očištěné od zajištění	37	x	x	56 268	37 891
5. Náklady na pojistná plnění, očištěné od zajištění:	38	x	x	x	x
a) náklady na pojistná plnění:	39	x	x	x	x
aa) hrubá výše	40	4 005 190	x	x	x
ab) podíl zajišťovatelů (-)	41	2 942	4 002 248	x	x
b) změna stavu rezervy na pojistná plnění (+/-):	42	x	x	x	x
ba) hrubá výše	43	170 019	x	x	x
bb) podíl zajišťovatelů (-)	44	832	169 187	4 171 435	4 641 676
6. Změna stavu ostatních technických rezerv, očištěná od zajištění (+/-):	45	x	x	x	x
a) rezervy v životním pojištění:	46	x	x	x	x
aa) hrubá výše	47	284 086	x	x	x
ab) podíl zajišťovatelů (-)	48	0	284 086	x	x
b) ostatní technické rezervy, očištěné od zajištění	49	x	979 437	1 263 523	413 592
7. Prémie a slevy, očištěné od zajištění	50	x	x	190 658	107 548
8. Čistá výše provozních nákladů:	51	x	x	x	x
a) pořizovací náklady na pojistné smlouvy	52	x	1 842 930	x	x
b) změna stavu časově rozlišených pořizovacích nákladů (+/-)	53	x	-617 251	x	x
c) správní režie	54	x	316 744	x	x
d) provize od zajišťovatelů a podíly na ziscích (-)	55	x	16 817	1 525 606	972 794
9. Náklady na finanční umístění (investice):	56	x	x	x	x
a) náklady na správu finančního umístění (investic), včetně úroků	57	x	378 626	x	x
b) změna hodnoty finančního umístění (investic)	58	x	0	x	x
c) náklady spojené s realizací finančního umístění (investic)	59	x	2 976 842	3 355 468	2 377 396
10. Úbytky hodnoty finančního umístění (investic)	60	x	x	0	967 484
11. Ostatní technické náklady, očištěné od zajištění	61	x	x	44 535	17 260
12. Převod výnosů z finančního umístění (investic) na Netechnický účet (položka III.4.)	62	x	x		
13. Mezisosčet, zůstatek (výsledek) Technického účtu k životnímu pojištění (položka III.2.)	63	x	x	753 392	261 589

(tis. Kč)	Číslo řádku	Základna	Mezisoučet	Výsledek	Minulé období
<b>III. Netechnický účet</b>					
1. Výsledek Technického účtu k neživotnímu pojištění (položka I.10.)	64	x	x	19 671	35 570
2. Výsledek Technického účtu k životnímu pojištění (položka II.13.)	65	x	x	753 392	261 589
3. Výnosy z finančního umístění (investic):	66	x	x	x	x
a) výnosy z podílů se zvláštním uvedením těch, které pocházejí z ovládaných osob	67	x		x	x
b) výnosy z ostatního finančního umístění (investic), se zvláštním uvedením těch, které pocházejí z ovládaných osob, v tom:	68		x	x	x
ba) výnosy z pozemků a staveb (nemovitostí)	69	65	x	x	x
bb) výnosy z ostatních investic	70	3 886	3 951	x	x
c) změny hodnoty finančního umístění (investic)	71	x	890	x	x
d) výnosy z realizace finančního umístění (investic)	72	x	0	4 841	65 147
4. Převedené výnosy finančního umístění (investic) z Technického účtu k životnímu pojištění (položka II.12.)	73	x	x	0	0
5. Náklady na finanční umístění (investice):	74	x	x	x	x
a) náklady na správu finančního umístění (investic), včetně úroků	75	x	273	x	x
b) změny hodnoty finančního umístění (investic)	76	x	120	x	x
c) náklady spojené s realizací finančního umístění (investic)	77	x	0	393	51 339
6. Převod výnosů z finančního umístění (investic) na Technický účet k neživotnímu pojištění (položka I.2.)	78	x	x	3 854	3 594
7. Ostatní výnosy	79	x	x	2 605	658
8. Ostatní náklady	80	x	x	0	30 664
9. Daň z příjmů z běžné činnosti	81	x	x	156 813	56 638
10. Zisk nebo ztráta z běžné činnosti po zdanění	82	x	x	619 449	220 729
15. Ostatní daně neuvedené v předcházejících položkách	87	x	x	298	207
<b>16. Zisk nebo ztráta za účetní období</b>	<b>88</b>	<b>X</b>	<b>X</b>	<b>619 151</b>	<b>220 522</b>



# Přehled o změnách vlastního kapitálu

## za účetní období roku 2009

	Základní kapitál	Rezervní fondy	Kapitálové fondy	Oceňovací rozdíly	Fondy ze zisku	Neuhrazená ztráta	Nerozdělený zisk	Zisk za účetní období po zdanění	Celkem
<b>Zůstatek k 1. 1. 2007</b>	<b>1 117 200</b>	<b>143 809</b>	<b>0</b>	<b>256 155</b>	<b>5 329</b>	<b>0</b>	<b>0</b>	<b>307 547</b>	<b>1 830 040</b>
Kurzové rozdíly a oceňovací rozdíly nezahrnuté do hospodářského výsledku				-352 940					-352 940
Dividendy								-290 422	-290 422
Příděly do fondů		15 377			1 748			-17 125	0
Použití fondů					-2 136				-2 136
Vypořádání zisku minulého období									0
Zisk běžného období								369 212	369 212
<b>Zůstatek k 31. 12. 2007</b>	<b>1 117 200</b>	<b>159 186</b>	<b>0</b>	<b>-96 785</b>	<b>4 941</b>	<b>0</b>	<b>0</b>	<b>369 212</b>	<b>1 553 754</b>
<b>Zůstatek k 1. 1. 2008</b>	<b>1 117 200</b>	<b>159 186</b>	<b>0</b>	<b>-96 785</b>	<b>4 941</b>	<b>0</b>	<b>0</b>	<b>369 212</b>	<b>1 553 754</b>
Kurzové rozdíly a oceňovací rozdíly nezahrnuté do hospodářského výsledku				216 390					216 390
Dividendy								-348 623	-348 623
Příděly do fondů		18 461			2 128			-20 589	0
Použití fondů					-2 579				-2 579
Vypořádání zisku minulého období									0
Zisk běžného období								220 522	220 522
<b>Zůstatek k 31. 12. 2008</b>	<b>1 117 200</b>	<b>177 647</b>	<b>0</b>	<b>119 605</b>	<b>4 490</b>	<b>0</b>	<b>0</b>	<b>220 522</b>	<b>1 639 464</b>
<b>Zůstatek k 1. 1. 2009</b>	<b>1 117 200</b>	<b>177 647</b>	<b>0</b>	<b>119 605</b>	<b>4 490</b>	<b>0</b>	<b>0</b>	<b>220 522</b>	<b>1 639 464</b>
Kurzové rozdíly a oceňovací rozdíly nezahrnuté do hospodářského výsledku				-46 985					-46 985
Dividendy									0
Příděly do fondů		11 026			2 389			-13 415	0
Použití fondů					-2 243				-2 243
Vypořádání zisku minulého období							207 107	-207 107	0
Zisk běžného období								619 151	619 151
<b>Zůstatek k 31. 12. 2009</b>	<b>1 117 200</b>	<b>188 673</b>	<b>0</b>	<b>72 620</b>	<b>4 636</b>	<b>0</b>	<b>207 107</b>	<b>619 151</b>	<b>2 209 387</b>

# Příloha účetní závěrky

za rok 2009

## 1. Obecný obsah

### 1.1 Charakteristika a hlavní aktivity

Pojišťovna České spořitelny, a.s., Vienna Insurance Group (dále též „Společnost“) byla zapsána do obchodního rejstříku dne 1. 10. 1992 pod IČ 47452820.

Tabulka č. 1

Název akcionáře	Adresa	IČ	Počet akcií	Podíl v %
Česká spořitelna, a.s.	Olbrachtova 1929/62, Praha 4	45244782	569	5
Kooperativa pojišťovna, a.s., Vienna Insurance Group	Templová 747, Praha 1	47116617	569	5
Wiener Städtische Versicherung AG Vienna Insurance Group	Schottenring 30, Vídeň, Rakousko		14 522	90

Od března 2009 je převoditelnost akcií na jméno stanovami omezena. K platnosti převodu akcií na jméno na třetí osobu je nutný souhlas dozorčí rady.

Povolení k provozování pojišťovací činnosti získala Společnost rozhodnutím Ministerstva financí České republiky č. j. 103/68361/92 ze dne 16. 12. 1992. Společnost se zabývá pojišťovací činností od roku 1993. V souladu s novelou zákona č. 363/1999 Sb., o pojišťovnictví, Ministerstvo financí jako orgán státního dozoru v pojišťovnictví a ve smyslu § 42 odst. 5 zákona č. 363/1999 Sb., o pojišťovnictví a o změně některých souvisejících zákonů, ve znění pozdějších předpisů udělilo Společnosti povolení k provozování pojišťovací činnosti, zajišťovací činnosti a činností souvisejících.

Rozhodnutí (č. j. 322/16811/2002) nabylo právní moci 20. 2. 2002.

Rozsah činností uvedených v povolení uděleném Ministerstvem financí ze dne 20. 2. 2002 byl zapsán do obchodního rejstříku dne 4. 12. 2002.

Společnost se od 2. 1. 2004 specializuje zejména na pojištění osob v rozsahu zák. č. 363/1999 Sb., o pojišťovnictví, v platném znění příloha č. 1 – odvětví a skupiny pojištění, část A – odvětví životních pojištění a část B – odvětví neživotních pojištění, Odvětví 1. – Úrazové pojištění, Odvětví 2. – Pojištění nemoci a Odvětví 16. Pojištění různých finančních ztrát, a to zejména na:

**a) kapitálové životní pojištění** – životní pojištění spojené s konzervativní finanční investicí. Hlavními přednostmi je nulové riziko finanční ztráty spojené s výhodným úročením, což je umožněno kombinací garantované úrokové sazby a podílu na výnosech Spo-

Na základě rozhodnutí valné hromady ze dne 20. 3. 2009 došlo ke změně názvu Společnosti z Pojišťovna České spořitelny, a.s., na Pojišťovna České spořitelny, a.s., Vienna Insurance Group. Změna byla zapsána do obchodního rejstříku dne 18. 5. 2009.

Akcionáři Společnosti k 31. 12. 2009 jsou uvedeni v následující tabulce:

lečnosti, a optimální využití disponibilních peněžních prostředků bez nutnosti dalších plateb;

**b) pojištění s investičním fondem** – představuje flexibilní pojišťovací a investiční program s možností nastavení úrovně investičního rizika, a to kombinací fondů s garantovaným výnosem, a možností výběru z nabídky investičních fondů na investiční riziko pojistníka, jehož hlavní charakteristikou je komplexní ochrana před širokým spektrem pojistných rizik a schopnost se přizpůsobovat měnícím se požadavkům klientů v každé životní situaci. Další vlastností tohoto produktu je možnost nadprůměrného zhodnocení kapitálové hodnoty a možnost připojištění dalšího dospělého a až pěti dětí na jednu pojistnou smlouvu;

**c) úvěrová pojištění** – produkty určené k zajištění rizik spojených se splácením spotřebitelských a hotovostních úvěrů nebo úvěrů na nemovitosti. Výhody tohoto pojištění spočívají především v získání renomovaného ručitele Pojišťovny České spořitelny, a.s., Vienna Insurance Group k zajištění úvěru při zdravotních problémech nebo ztrátě zaměstnání dlužníka. Úvěrová pojištění jsou určena zejména k prodeji v kombinaci s úvěrovými produkty Finanční skupiny České spořitelny, a.s.;

**d) úrazová pojištění** – Společnost má dále v předmětu podnikání odvětví neživotního pojištění č. 3, 5, 11, 13, 15 a 18 uvedená v Části B přílohy č. 1 k zákonu č. 363/1999 Sb., skupinu c) neživotních pojištění uvedenou v části C přílohy k zákonu o pojišťovnictví a zajišťovací činnost dle § 3 odst. 3 zákona o pojišťovnictví pouze v rozsahu fakultativní zajišťovací činnosti dle § 9 odst. 5 zákona o pojišťovnictví pro odvětví neživotních pojištění 5, 7, 8, 9, 11, 13 a 16 uvedených v části B přílohy k zákonu o pojišťovnictví, které však s účinností od 2. 1. 2004 aktivně neposkytuje.

Zápisem do obchodního rejstříku dne 23. 12. 2004 byla Společnost dále povolena vzdělávací činnost pro pojišťovací zprostředkovatele a samostatné likvidátory pojistných událostí.

### 1.1.1 Sídlo Společnosti

**Pojišťovna České spořitelny, a. s.,**  
**Vienna Insurance Group**  
 nám. Republiky 115  
 530 02 Pardubice

### 1.1.2 Představenstvo Společnosti

Složení představenstva k 31. 12. 2009:

**Předseda představenstva: RNDr. Petr Zapletal,**

Na Zahrádkách 307, Praha 4 – Šeberov

**Místopředseda: Ing. Jaroslav Kulhánek,**

Zalomená 175, Hradec Králové 11, Roudnička

**Člen představenstva: Ing. František Mareš,**

Palackého 1932, Pardubice, Zelené Předměstí

K projevům vůle a k podepisování za Společnost jsou oprávněni vždy dva členové představenstva společně. Jakékoliv oprávnění k samostatnému zastupování ve všech úkonech, k nimž dochází při provozu podniku, je vyloučeno. Podepisování za Společnost se uskutečňuje tak, že k vytištěné nebo napsané obchodní firmě Společnosti připojí potřebný počet jednajících osob svůj podpis s uvedením své funkce.

### 1.1.3 Dozorčí rada

Složení dozorčí rady zapsané v obchodním rejstříku, vedeném Krajským soudem v Hradci Králové k 31. 12. 2009:

**Předseda: Ing. Martin Diviš, MBA,** Praha 6 – Liboc, Divoká Šárka 39, PSČ 164 00 (do 19. 3. 2009) **RNDr. Petr Bobysud,** Hrádecká 57, Plzeň)

**Místopředseda:** neobsazeno; do 15. 12. 2009 **Martin**

**Techman, MBA,** Ohrobec, Lhotecká 336, PSČ 252 45 (do 19. 3. 2009) **Oliver Van Best,** Ossiacherzeile 11/24, Villach, Rakousko)

**Člen: Mag. Erwin Hammerbacher,** Seyring, Helmaweg 29, 2201, Rakousko (od 20. 3. 2009)

**Člen:** neobsazeno; do 15. 12. 2009 **Aleš Sloupenský, MBA,** Říčany, Slunečná 2038, PSČ 251 01 (od 20. 3. 2009)

**Člen: JUDr. Karel Kopecký,** Pardubice, Mladých 184, PSČ 530 09

**Člen: Ing. Petr Kohoutek,** Chrudim, Vaňkova 1341, PSČ 537 01 (od 17. 6. 2009)

### 1.1.4 Výbor pro audit

S účinností od 22. 10. 2009 mimořádná valná hromada na funkční období jednoho roku zvolila výbor pro audit v následujícím složení:

**Ing. Martin Diviš, MBA**

**Dr. Petr Hagen**

**Ing. Hynek Vodička**

### 1.2 Účetní postupy používané Společností

Účetnictví Společnosti je vedeno a účetní závěrka byla sestavena v souladu se zákonem č. 563/1991 Sb., o účetnictví, s vyhláškou č. 502/2002 Sb., kterou se stanoví uspořádání a označování položek účetní závěrky a konsolidované účetní závěrky a obsahové vymezení položek těchto závěrek, směrná účtová osnova, účetní metody a jejich použití, metody konsolidace účetní závěrky a postup zahrnování účetních jednotek do konsolidačního celku, a Českými účetními standardy pro účetní jednotky, které účtují podle vyhlášky č. 502/2002 Sb.

Účetnictví respektuje obecné účetní zásady, především zásadu o oceňování majetku historickými cenami s výjimkou některých oblastí, jež jsou popsány v kapitolách části 1.2, zásadu účtování ve věcné a časové souvislosti, zásadu opatrnosti a předpoklad o schopnosti účetní jednotky pokračovat ve svých aktivitách.

Údaje v této účetní závěrce jsou vyjádřeny v tisících korun českých (tis. Kč). Tato závěrka byla sestavena ke dni 31. 12. 2009.

### 1.2.1 Finanční umístění

#### Ocenění při pořízení

Pozemky a stavby jsou v okamžiku zařazení do majetku Společnosti oceňovány pořizovacími cenami. Společnost pozemky a stavby v souladu s ustanoveními vyhlášky 502/2002 Sb. neodepisuje.

Cenné papíry a majetkové účasti se v okamžiku pořízení oceňují pořizovacími cenami.

Půjčky, ostatní dlouhodobé pohledávky a depozita u bank jsou oceněny nominálními hodnotami.

#### Ocenění k rozvahovému dni

Společnost provádí v souladu se zákonem o účetnictví k rozvahovému dni přecenění pozemků a staveb na reálnou hodnotu na základě odborného odhadu.

Zároveň je ke dni účetní závěrky prováděno ocenění ostatních složek finančního umístění takto:

a) finanční umístění držené ve formě dluhopisů držených do splatnosti, jejichž emitentem je členský stát Organizace pro ekonomickou spolupráci a rozvoj a jejichž hodnocení bylo alespoň dvěma mezinárodně uznávanými ratingovými agenturami stanoveno na úrovni České republiky nebo vyšší (dluhopisy „OECD“) se oceňují amortizovanou pořizovací cenou;

b) ostatní finanční umístění se oceňuje reálnou hodnotou.

Reálná hodnota cenných papírů je stanovena následovně:

- pro ty druhy cenných papírů a majetkových účastí, které jsou obchodovány na burze, se reálnou hodnotou rozumí cena, za kterou byly na burze obchodovány v její poslední obchodní den předcházející datu účetní závěrky;
- pro ty druhy cenných papírů a majetkových účastí, které jsou obchodovány v RM-SYSTÉMU nebo na jiném finančním trhu, se reálnou hodnotou rozumí průměrná cena, za jakou byly v poslední obchodní den předcházející datu účetní závěrky na těchto trzích obchodovány;
- pro všechna ostatní finanční umístění je reálná hodnota určena na základě odborného odhadu jejich pravděpodobné realizační (prodejní) hodnoty.

V případě, že reálná hodnota některých položek finančního umístění zjištěná výše uvedeným způsobem je jiná než stávající účetní hodnota, jsou tyto položky finančního umístění přeceněny takto:

a) u dlouhodobého finančního umístění (tzn. u cenných papírů držených do splatnosti, vyjma dluhopisů „OECD“, a u pozemků a staveb) se o rozdílech z přecenění na reálnou hodnotu účtuje jako o přírůstku nebo úbytku hodnoty prostřednictvím ostatního kapitálového fondu ve výši rozdílu reálné a účetní hodnoty upraveného o pohledávku, resp. závazek z titulu odložené daně souvztažně s příslušnými účty finančního umístění a účtem odloženého daňového závazku nebo odložené daňové pohledávky. V okamžiku realizace se přecenění zúčtuje ve prospěch účtů Přírůstky hodnoty finančního umístění nebo na vrub účtů Úbytky hodnoty finančního umístění s vlivem do výsledku hospodaření běžného účetního období.

b) u krátkodobého finančního umístění (tzn. ostatního finančního umístění výše neuvedeného) se o rozdílech z přecenění na reálnou hodnotu účtuje jako o přírůstku nebo úbytku hodnoty prostřednictvím účtů Přírůstky nebo Úbytky hodnoty finančního umístění s vlivem do výsledku hospodaření běžného účetního období.

### 1.2.2 Hmotný a nehmotný majetek

Hmotný a nehmotný majetek je evidován v pořizovací ceně.

Hmotný majetek v pořizovací ceně do 40 tis. Kč a nehmotný majetek v pořizovací ceně do 60 tis. Kč je účtován do nákladů v účetním období, ve kterém byl pořízen.

Roční odpisová sazba u účetních odpisů vychází z doby skutečné použitelnosti a doby životnosti hmotného a nehmotného majetku. Odpisy se účtují měsíčně.

Plán účetních odpisů podle skupin majetku si Společnost stanovila tak, jak je uvedeno v tabulce č. 2:

Tabulka č. 2

Majetek	Metoda	Doba odpisování v letech
Prům. a podobná práva	neodepisuje se	–
Software	rovnoměrně	4
Movítý majetek – osobní automobily	rovnoměrně	4
Movítý majetek – výpočetní technika	rovnoměrně	3
Movítý majetek – kancelářská technika	rovnoměrně	4
Movítý majetek – inventář	rovnoměrně	8

Pro odepisování podle zákona o dani z příjmů zvolila Společnost rovnoměrný způsob odepisování.

### 1.2.3 Zásoby

Zásoby jsou oceněny v pořizovacích cenách. Pořizovací cena zahrnuje cenu pořízení, dopravné a další přímé náklady spojené s pořízením.

### 1.2.4 Peníze a ceniny

Peníze a ceniny jsou oceněny nominálními hodnotami.

### 1.2.5 Přepočty cizích měn

Transakce prováděné během roku jsou účtovány v kurzu ČNB, který je platný v den vzniku účetního případu.

Aktiva a pasiva v cizí měně (vyjma cenných papírů, jež jsou součástí finančního umístění, pořízených v cizí měně) jsou k rozvahovému dni (tj. k 31. 12. 2009) přepočítána kurzem devizového trhu stanoveným ČNB k tomuto datu. Při přepočtu cizích měn, které nejsou obsaženy v kurzech devizového trhu stanovených ČNB, se pro přepočet těchto měn použijí oficiální střední kurzy centrálních bank, popř. aktuální kurzy na mezibankovním trhu, k americkému dolaru nebo euru.

U majetku a závazků oceňovaných reálnou hodnotou (tzn. zejména cenné papíry, které jsou součástí finančního umístění) je kurzový rozdíl součástí této hodnoty a samostatně se o něm neúčtuje.

Kurzové rozdíly u aktiv a pasiv v cizí měně vyjma účtů finančního umístění se účtují na vrub účtu režijních technických nákladů, popř. ve prospěch účtu ostatních technických výnosů.

Kurzové rozdíly vzniklé u účtů finančního umístění v rámci přecenění se účtují na vrub nákladů na finanční umístění v případě kurzové ztráty a ve prospěch výnosů z finančního umístění v případě kurzového zisku.

### 1.2.6 Stanovení opravných položek

Výše opravných položek k pohledávkám za klienty se stanovuje v závislosti na věkové struktuře pohledávek po splatnosti. Pro pohledávky, u nichž uplynuly od splatnosti více jak 2 měsíce, se tvoří opravná položka ve výši 5 % hodnoty pohledávky, více jak 3 měsíce ve výši 20 %, více jak 6 měsíců ve výši 50 %, více jak 12 měsíců ve výši 100 % hodnoty pohledávky. V případě pohledávky za subjek-

tem, který se nachází v konkurzním a vyrovnávacím řízení, se tvoří opravná položka ve výši 100 % bez ohledu na stáří pohledávky.

Opravné položky k finančnímu umístění se stanovují pouze u dluhopisů držených do splatnosti, které se neoceňují reálnou hodnotou dle § 27 odst. 1 písm. c) zákona (tj. dluhopisy „OECD“), v případech, kdy objektivně zjištěné snížení schopnosti emitenta uhradit jistinu a příslušenství není trvalého charakteru.

Opravné položky k ostatním účtům majetku jsou tvořeny na vrub nákladů v případech, kdy snížení jejich ocenění v účetnictví, prokázané na základě údajů inventarizace majetku, není trvalého charakteru.

### 1.2.7 Předepsané pojistné

Předepsané hrubé pojistné zahrnuje veškeré částky pojistného uvedeného v pojistných smlouvách, nezávisle na skutečnosti, zda se tyto částky vztahují zcela nebo zčásti k pozdějším účetním obdobím.

### 1.2.8 Náklady na pojistná plnění

Náklady na pojistná plnění zahrnují i tzv. vedlejší náklady, tj. náklady Společnosti spojené s likvidací pojistných událostí. Náklady na pojistná plnění se snižují o uhrazené regresy a jiné obdobné nároky Společnosti. O pojistných plněních se účtuje v okamžiku uznání (stanovení) výše plnění. O vedlejších nákladech se účtuje v období, se kterým věcně a časově souvisejí, nejpozději však v období, ve kterém byly zjištěny.

### 1.2.9 Rezerva na nezasloužené pojistné

Rezerva na nezasloužené pojistné je tvořena z části předepsaného pojistného, která se vztahuje k budoucím účetním obdobím, a její výše je stanovena jako souhrn rezerv vypočítaných podle jednotlivých pojistných smluv za použití metody „pro rata temporis“.

### 1.2.10 Rezerva pojistného životních pojištění

Rezerva pojistného životních pojištění je tvořena jako souhrn rezerv vypočítaných podle jednotlivých smluv životních pojištění.

Rezerva pojistného životních pojištění představuje hodnoty závazků Společnosti vypočtené pojistně technickými metodami včetně již přiznaných a příslibných podílů na zisku (podílů na přebytcích pojistného) a rezerv nákladů spojených se správou pojištění, a to po odpočtu hodnoty budoucího pojistného.

Společnost účtuje v souladu s podmínkami povolení k provozování pojišťovací činnosti, zajišťovací činnosti a činností souvisejících o zillmerované rezervě s tím, že záporné hodnoty rezerv jsou nahrazeny nulovou hodnotou. Výsledná částka tzv. nulifikace záporných hodnot rezerv je následně, s přihlédnutím k předpokládaným stornům pojistných smluv, aktivována ve formě časového rozlišení pořizovacích nákladů na pojistné smlouvy životního pojištění.

### 1.2.11 Rezerva na pojistná plnění

Rezervy na pojistná plnění u životních i neživotních pojištění jsou určeny na:

a) pojistná plnění z pojistných událostí ohlášených do konce běž-

ného účetního období, ale v běžném účetním období nezlukvidovaných (označované též jako RBNS),

b) pojistná plnění z pojistných událostí, které v běžném účetním období vznikly, ale nebyly v tomto období hlášeny (označované též jako IBNR).

Výše rezervy na pojistná plnění ohlášená je vypočtena jako souhrn rezerv stanovených pro jednotlivé pojistné události. Rezerva na pojistná plnění je tvořena rovněž na veškeré předpokládané výdaje spojené s likvidací pojistných událostí. Součástí rezervy RBNS jsou také rezervy vytvořené z titulu pasivních soudních sporů.

U všech pojistných událostí, které do konce běžného účetního období vznikly, ale nebyly Společnosti hlášeny, je výše rezervy na pojistná plnění stanovena za pomoci metody chainladder.

### 1.2.12 Rezerva na prémie a slevy

Rezerva na prémie a slevy je tvořena v souladu se všeobecnými pojistnými podmínkami nebo smluvními ujednáními.

### 1.2.13 Vyrovnávací rezerva

V souvislosti se zaměřením Společnosti na pojištění osob nebyla vyrovnávací rezerva k rozvahovému dni (tj. k 31. 12. 2009) tvořena.

### 1.2.14 Rezerva na splnění závazků z použité technické úrokové míry

Rezerva na splnění závazků z použité technické úrokové míry podle § 13 odst. 2 písm. f) zákona č. 363/1999 Sb., o pojišťovnictví, v platném znění v souladu s ustanovením § 18a zákona č. 363/1999 Sb. je tvořena při zjištění, že současný nebo předpokládaný výnos aktiv Společnosti by nepostačoval k úhradě závazků Společnosti vyplývajících z použité technické úrokové míry u dříve prodávaných pojištění. Schválená metodika výpočtu této rezervy vychází z Odborné směrnice č. 3 České společnosti aktuárů – Test postačitelnosti technických rezerv životních pojištění.

### 1.2.15 Jiná technická rezerva

Jiné technické rezervy ve smyslu § 13, odst. 2, písm. h) a odst. 3, písm. g) zákona č. 363/1999 Sb., o pojišťovnictví, v platném znění k rozvahovému dni běžného účetního období, tj. k 31. 12. 2009 nebyly tvořeny.

### 1.2.16 Rozdělení výnosů a nákladů mezi technické účty a netechnický účet

#### Výnosy z finančního umístění

Výnosy z finančního umístění, které jsou přímo spojené s činností v oblasti životního pojištění, jsou zaúčtovány na technický účet k životnímu pojištění.

Ostatní výnosy z finančního umístění jsou v průběhu účetního období účtovány na netechnický účet. Výnosy plynoucí z finančního umístění prostředků technických rezerv neživotního pojištění jsou následně převedeny z netechnického účtu na technický účet k neživotnímu pojištění.

## Náklady a výnosy

Během účetního období jsou jednoznačně přiřaditelné náklady a výnosy účtovány přímo na technický účet. Náklady a výnosy, které není možno jednoznačně přiřadit, jsou primárně účtovány na účet netechnický a následně rozděleny postupem schváleným v souladu s ustanovením odst. 2 § 42 zákona č. 363/1999 Sb., o pojišťovnictví, Úřadem dozoru nad pojišťovnictvím a penzijním připojištěním Ministerstva financí ČR, pod č. j. 322/90877/2000 mezi technický a netechnický účet. Tímto způsobem nejsou převáděny daně a poplatky, náklady související s finančním umístěním v neživotním pojištění a ostatní náklady nesouvisející s pojištěním a zajištěním.

Jako základna pro rozdělení nákladů a výnosů mezi životní a neživotní pojištění se používá poměr předepsaného pojistného a předepsaného pojistného plnění jednotlivých pojistných oblastí k součtu celkového předepsaného pojistného a celkového předepsaného pojistného plnění.

### 1.2.17 Časové rozlišení pořizovacích nákladů na pojistné smlouvy

Požizovací náklady na pojistné smlouvy jsou časově rozlišovány v souladu s ustanovením § 30 vyhlášky 502/2002 Sb. jako náklady příštích období, tzn. že tyto výdaje v části týkající se následujícího účetního období se zúčtují na vrub účtu Odložené pořizovací náklady na pojistné smlouvy. Zůstatek odložených pořizovacích nákladů na pojistné smlouvy se rozpustí na vrub účtu Pořizovací náklady na pojistné smlouvy a ve prospěch účtu Odložené pořizovací náklady na pojistné smlouvy u životního pojištění vždy k prvnímu dni účetního období, u neživotního pojištění na konci běžného účetního období.

Požizovací náklady na pojistné smlouvy v neživotním pojištění se časově rozlišují ve stejném poměru jako předepsané pojistné, tzn.

v závislosti na podílu stavu brutto rezervy na nezasloužené pojistné k předepsanému pojistnému daného účetního období.

V životním pojištění jsou pořizovací náklady na pojistné smlouvy časově rozlišeny pomocí tvorby rezervy pojistného životních pojištění. Záporný zůstatek této technické rezervy a dosud nesplacené počáteční náklady jsou s ohledem na princip opatrnosti po zohlednění předpokládaných storen pojistných smluv uvedeny na účtu Odložené pořizovací náklady na pojistné smlouvy.

### 1.2.18 Odložená daň

Odložená daň je vypočítávána z veškerých dočasných rozdílů mezi účetní a daňovou hodnotou aktiv a pasiv a zůstatku dosud neuplatněné daňové ztráty minulých let, za použití sazby daně z příjmů platné pro následující rok. Změna zůstatku odložené daně byla proúčtována jako výnos nebo náklad, s výjimkou části související s přeceněním finančního umístění, které bylo účtováno proti účtům vlastního kapitálu.

### 1.2.19 Změny v účetních metodách nebo účetních odhadech

Zákonem č. 230/2009 Sb. došlo k novele zákona č. 563/1991 Sb., v platném znění, § 27 odst. 1 písm. c), kterou bylo vyloučeno z oceňování reálnou hodnotou k rozvahovému dni finanční umístění držené ve formě dluhopisů držených do splatnosti, jejichž emitentem je členský stát Organizace pro ekonomickou spolupráci a rozvoj a jejichž hodnocení bylo alespoň dvěma mezinárodně uznávanými ratingovými agenturami stanoveno na úrovni České republiky nebo vyšší (dluhopisy „OECD“).

K žádným dalším významným změnám v průběhu účetního období nedošlo.

## 2. Zvláštní obsah

### 2.1 Neživotní pojištění

Přehled o základních údajích k neživotním pojištěním v letech 2007 až 2009 je uveden v tabulce č. 3:

Tabulka č. 3

Přímé pojištění (údaje v tis. Kč)	Rok	Hrubá výše předepsaného pojistného	Hrubá výše zaslouženého pojistného	Hrubá výše nákladů na pojistná plnění	Hrubé provozní výdaje
	2009	106 788	103 305	85 704	27 371
	2008	86 934	80 321	48 172	29 363
Neživotní pojištění celkem	2007	52 713	42 811	62 585	26 794
	2009	106 706	103 223	85 699	5 046
	2008	86 934	80 321	48 172	3 938
	2007	52 713	42 811	62 585	1 817
Pojištění úrazu	2009	82	82	5	22 325
	2008	0	0	0	25 425
Ostatní	2007	0	0	0	24 977

Ve srovnání s rokem 2008 došlo v běžném účetním období k nárůstu úrazového pojištění o 19 854 tis. Kč, vedle toho se ale provozní výdaje snížily o 1 992 tis. Kč z důvodu poklesu zprostředkovatelské provize vyplacené v souvislosti s uzavřenou dohodou o spolupráci při prodeji produktů neživotního pojištění pojišťovny Kooperativa pojišťovna, a.s., Vienna Insurance Group na pobočkách České spořitelny, a.s. V hru-  
bých nákladech na pojistná plnění nejsou zahrnuty vedlejší náklady na pojistná plnění, které v roce 2009 celkem činí 210 tis. Kč (v roce 2008 to bylo 122 tis. Kč, v roce 2007 50 tis. Kč).

V účetním období roku 2009 nebylo neživotní pojištění postoupeno zajistiteli.

## 2.2 Životní pojištění

Přehled o předepsaném hrubém pojistném životního pojištění je uveden v tabulce č. 4:

Tabulka č. 4

Položka (údaje v tis. Kč)	Částka k 31. 12.		
	2009	2008	2007
Hrubé předepsané pojistné celkem	6 855 813	6 593 163	6 400 876
z toho: individuální pojistné	6 381 686	6 314 198	6 307 222
pojistné kolektivního pojištění	474 127	278 965	93 654
z toho: běžné pojistné	3 171 793	2 280 544	1 732 980
jednorázové pojistné	3 684 020	4 312 619	4 667 896
z toho: pojistné ze smluv bez prémie	1 311 441	635 967	453 604
pojistné ze smluv s prémie	3 850 776	5 018 920	5 139 863
pojistné ze smluv, u nichž je nositelem investičního rizika pojistník	1 693 596	938 276	807 409
<b>Výsledek ze zajištění</b>	<b>-29 938</b>	<b>-19 808</b>	<b>-18 840</b>

V roce 2009 pokračoval pozitivní trend ve vývoji běžně placeného pojistného započatý již v roce 2006. Tento trend byl dále posílen přijetím strategie růstu pojistného kmene běžně placených pojištění, založené na změně motivace prodejců. Meziroční pokles prodeje jednorázově placených druhů pojištění byl způsoben zejména vývojem na kapitálových trzích a orientací prodejních sítí na prodej sofistikovanějších běžně placených pojistných produktů. Nadále přetrvává obliba flexibilního životního pojištění s možností platby mimořádného pojistného u klientů i u obchodních zástupců pojišťovny.

## 2.3 Celková výše hrubého (předepsaného) pojistného podle zemí, kde bylo uzavřeno

Všechny smlouvy byly uzavřeny na území České republiky.

## 2.4 Přehled provizí

Celková výše provizí v rámci přímého pojištění, zejména provize při získávání, obnovování, inkasování a za správu portfolia dosáhla částek uvedených v tabulce č. 5:

Tabulka č. 5

Třída pojištění (údaje v tis. Kč)	Rok	Provize první	Provize následná	Celkem
Neživotní pojištění	2009	1 381	2 935	4 316
	2008	1 935	1 433	3 368
	2007	1 449	301	1 750
Životní pojištění	2009	1 665 316	101 537	1 766 853
	2008	944 416	81 438	1 025 854
Celkem	2009	1 666 697	104 472	1 771 169
	2008	946 351	82 871	1 029 222
	2007	407 853	57 734	465 587

Pojišťovna vyplácí provize pouze externím obchodním zástupcům. Nárůst následných provizí životního pojištění je výrazem rostoucího pojistného kmene, za jehož správu a rozvoj jsou vypláceny. Dynamický vývoj prvních provizí je způsoben strukturou prodeje, tj. zaměřením na prodej běžně placeného pojištění. Meziroční nárůst provizí byl i v roce 2009 ovlivněn úpravou provizního systému zaměřenou zejména na podporu běžně placeného pojistného a na udržení konkurenční schopnosti pojišťovny s ohledem na vývoj na trhu pojišťovacích zprostředkovatelů provedenou v roce 2008 a dále obchodními výsledky, díky nimž byl dosažen meziroční nárůst předpisu běžně placeného pojistného o 39 %.

### 3. Ostatní údaje

#### 3.1 Nehmotný majetek

Nehmotný majetek Společnosti tvořily položky uvedené v tabulce č. 6:

Tabulka č. 6

(údaje v tis. Kč)	Zůstatková účetní hodnota k 31. 12.		
	2009	2008	2007
Průmyslová a podobná práva	295	295	295
Software	53 434	53 368	45 247
<b>Celkem</b>	<b>53 729</b>	<b>53 663</b>	<b>45 542</b>

#### 3.2 Finanční umístění

##### 3.2.1 Současná hodnota majetkových účastí

Společnost nemá (stejně jako v předchozích letech) majetkové účasti na podnikání třetích osob.

##### 3.2.2 Současná hodnota jiného finančního umístění

Přehled o stavu finančního umístění v reálné hodnotě je uveden v tabulce č. 7:

Tabulka č. 7

(údaje v tis. Kč)	Reálná hodnota			Účetní hodnota		
	2009	2008	2007	2009	2008	2007
Pozemky a stavby	45 300	45 300	43 500	45 300	45 300	43 500
Dluhové cenné papíry držené do splatnosti:						
Dluhové cenné papíry s pevným výnosem „OECD“	10 561 958	10 561 455	9 502 435	10 290 363	10 561 455	9 502 435
Ostatní dluhové cenné papíry s pevným výnosem	7 306 401	7 467 871	7 513 500	7 034 806	7 467 871	7 513 500
Dluhové cenné papíry oceňované reálnou hodnotou proti účtům nákladů a výnosů	3 255 557	3 093 584	1 988 935	3 255 557	3 093 584	1 988 935
Cenné papíry s proměnlivým výnosem	4 452 638	3 459 319	4 375 262	4 452 638	3 459 319	4 375 262
Depozita u finančních institucí	850 869	1 063 043	1 105 194	850 869	1 063 043	1 105 194
Ostatní finanční umístění	1 043 423	859 393	805 627	1 043 423	859 393	805 627
Mezisoučet	-4 158	-7 981		-4 158	-7 981	0
Finanční umístění životního pojištění, je-li nositelem investičního rizika pojistník	16 950 030	15 980 529	15 832 018	16 678 435	15 980 529	15 832 018
<b>Celkem</b>	<b>19 224 800</b>	<b>17 267 897</b>	<b>17 178 340</b>	<b>18 953 205</b>	<b>17 267 897</b>	<b>17 178 340</b>

Ke dni 31. 12. 2009 Společnost vlastnila jednu budovu v části Zelené Předměstí č. p. 115, Pardubice (st. parc. 2636/1) a jeden pozemek (st. parc. 1065).

Součástí cenných papírů s pevným výnosem je i reálná hodnota dluhopisů držených do splatnosti, jejichž emitentem je členský stát Organizace pro ekonomickou spolupráci a rozvoj a jejichž hodnocení bylo alespoň dvěma mezinárodně uznávanými ratingovými agenturami stanoveno na úrovni České republiky nebo vyšší (dluhopisy „OECD“), které jsou ve finančních výkazech oceněny amortizovanou pořizovací cenou.

Součástí ostatního finančního umístění je měnový swap v reálné hodnotě k 31. 12. 2009 ve výši – 4 158 tis. Kč (v roce 2008 – 7 981 tis. Kč).



Měnová struktura finančního umístění je uvedena v tabulce č. 8:

Tabulka č. 8

Měna (tis. Kč)	Cenné papíry s proměnlivým výnosem			Cenné papíry s pevným výnosem			Depozita (vč. Ostatního fin. umístění)	Cenné papíry, je-li nositelem investičního rizika pojistník				
	2009	2008	2007	2009	2008	2007		2009	2008	2007		
CZK	240 764	468 283	361 214	14 655 084	13 908 948	13 497 772	1 039 135	797 057	713 400	2 274 770	1 287 368	1 346 322
EUR	190 128	147 388	193 027	87 917	81 170	276 897	-4 158	35 009	53 240			
GBP	25 308	19 073	40 855		0							
USD	381 453	410 491	477 210		0			19 346				
HUF	0	2 634	8 307		30 656	31 738						
PLN	4 119	8 763	13 062		0	71 290	4 288		38 987			
TRY	9 097	6 411	11 519									
<b>Celkem</b>	<b>850 869</b>	<b>1 063 043</b>	<b>1 105 194</b>	<b>14 743 001</b>	<b>14 020 774</b>	<b>13 877 697</b>	<b>1 039 265</b>	<b>851 412</b>	<b>805 627</b>	<b>2 274 770</b>	<b>1 287 368</b>	<b>1 346 322</b>

### 3.3 Pohledávky

Opravné položky byly vytvořeny především k pohledávkám za pojistníky a za zprostředkovatele. Byly tvořeny pravidelně v průběhu celého běžného účetního období dle aktuálního stavu pohledávek.

Výše opravných položek k pohledávkám je uvedena v tabulce č. 9:

Tabulka č. 9

(údaje v tis. Kč)	31. 12. 2009	31. 12. 2008	31. 12. 2007
Pohledávky (včetně poskytnutých záloh) celkem brutto	160 859	132 021	174 561
Opravné položky k pohledávkám	-45 757	-34 700	-31 241
Pohledávky (včetně poskytnutých záloh) celkem netto	115 102	97 321	143 320

Věková struktura pohledávek z přímého pojištění (za pojistníky) je uvedena v tabulce č. 10 a):

Tabulka č. 10 a)

Produkt (údaje v tis. Kč)	Do lhůty splatnosti k 31. 12.		Po splatnosti k 31. 12.								Pohledávky celkem	
	2009	2008	do 3 měsíců		do 6 měsíců		do 12 měsíců		více než 12 měsíců		2009	2008
FZ (FLEXI)	1 562	2 789	3 554	4 907	4 208	2 685	8 590	3 412	24 786	20 149	42 700	33 942
SD (smrt, dožití)	1 780	5 245	6 137	9 475	674	1 017	456	499	1 980	1 479	11 027	17 715
ZV (svatební)			453	631	35	53	1				489	684
U (živ. úraz)	108	155	2 503	3 730	285	346	159	179	520	366	3 575	4 776
U (úraz)	325	520	2 263	2 301	193	90	367	200	418	230	3 566	3 341
UL (FLEXI INVEST)	4 068	839	5 533	1 123	2 846	275	3 001	365	1 449	405	16 897	3 007
Ost. (PN + ZZ)	3 012										3 012	0
<b>Celkem</b>	<b>10 855</b>	<b>9 548</b>	<b>20 443</b>	<b>22 167</b>	<b>8 241</b>	<b>4 466</b>	<b>12 574</b>	<b>4 655</b>	<b>29 153</b>	<b>22 629</b>	<b>81 266</b>	<b>63 465</b>

Ostatní pohledávky jsou tvořeny položkami uvedenými v následující tabulce č 10b):

Tabulka č. 10 b)

Položka (údaje v tis. Kč)	Stav k 31. 12.		
	2009	2008	2007
Pohledávky z odběratelských vztahů	3 638	4 796	5 033
Odložená daňová pohledávka	0	0	20 352
Daňové pohledávky	61 459	51 662	78 062
Ostatní pohledávky	196	189	246
Opravné položky k ostatním pohledávkám	-132	-132	-132
<b>Celkem</b>	<b>65 162</b>	<b>56 515</b>	<b>103 561</b>

### 3.4 Ostatní aktiva a přechodné účty aktiv/pasiv

#### 3.4.1 Zůstatek odložených pořizovacích nákladů na pojistné smlouvy

Zůstatek odložených pořizovacích nákladů stanovený postupem popsáním v odst. 1.2.17 této přílohy je uveden v tabulce č. 11:

Tabulka č. 11

(údaje v tis. Kč)	K 31. 12. 2009	K 31. 12. 2008	K 31. 12. 2007
Neživotní pojištění	360	547	495
Životní pojištění	1 110 829	493 578	88 329
<b>Celkem</b>	<b>1 111 189</b>	<b>494 125</b>	<b>88 824</b>

Nárůst zůstatku odložených pořizovacích nákladů v roce 2009 je způsoben růstem obchodní produkce běžně placeného pojistného a aktualizací výpočtového modelu s ohledem na parametry inovovaných produktů. Nárůst v roce 2008 byl způsoben změnou přístupu Společnosti k hodnocení záporného zůstatku rezervy životního pojištění. K této změně přistoupila Společnost s ohledem na historický vývoj této položky.

#### 3.4.2 Ostatní přechodné účty aktiv

Zůstatek ostatních přechodných účtů aktiv k 31. 12. 2009 činí 116 606 tis. Kč (78 082 tis. Kč k 31. 12. 2008). Je tvořen náklady příštích období (zejména časové rozlišení nákladů na vyplacené provize) a dohadnými položkami aktivními (zejména na trailer fee za 12/2009, na provize ze zisku od zajistitele, na pojistné náležející do běžného účetního období, ale do 31. 12. nezaúčtované).

### 3.5 Hodnoty transakcí uskutečněných se členy finančních skupin

Společnost je od 16. 9. 2008 členem konsolidačního celku Wiener Städtische Versicherung AG Vienna Insurance Group.

Do 15. 9. 2008 byla členem finanční skupiny České spořitelny, a.s.

Hodnota bilančních transakcí v rámci konsolidačního celku Wiener Städtische Versicherung AG Vienna Insurance Group k rozvahovému dni roku 2009 je uvedena v tabulce č. 12 a):

Tabulka č. 12 a)

(údaje v tis. Kč)	stav k 31. 12.		
	2009	2008	2007
<b>Pohledávky a přechodné účty aktivní za:</b>			
Kooperativa pojišťovna, a.s. Vienna Insurance Group	2 752	2 840	0
<b>Závazky a přechodné účty pasivní vůči:</b>			
Kooperativa pojišťovna, a.s. Vienna Insurance Group	997	583	0

Pohledávky za společností Kooperativa pojišťovna, a.s., Vienna Insurance Group jsou hlavně z titulu předpisu provizí za zprostředkování pojištění za prosinec 2009.

Hodnota výsledkových transakcí za běžné účetní období roku 2009 je uvedena v tabulce č. 12 b):

Tabulka č. 12 b)

(údaje v tis. Kč)	2009	2008	2007
<b>Náklady</b>			
Kooperativa pojišťovna, a.s. Vienna Insurance Group	6 171	917	0
<b>Výnosy</b>			
Kooperativa pojišťovna, a.s. Vienna Insurance Group	27 907	7 154	0

Součástí nákladů je zejména placené nájemné a zálohy na služby k nájmemnému (3 779 tis. Kč), placené pojistné (1 070 tis. Kč) a outsourcované služby (1 322 tis. Kč). Ve výnosech jsou zahrnuty zejména provize za zprostředkování prodeje neživotního pojištění na pobočkách České spořitelny, a.s., (26 073 tis. Kč) a přefakturace nákladů na služby v souvislosti s pronájemnými prostorami (1 369 tis. Kč) a náhrady škod na majetku Společnosti (465 tis. Kč).

### 3.6 Základní kapitál a fondy

#### 3.6.1 Základní kapitál

V tabulce č. 13 je popsáno rozložení základního kapitálu.

Tabulka č. 13

Zůstatek k (údaje v tis. Kč)	Počet vydaných akcií v ks celkem	Počty jednotlivých druhů akcií	Podoba akcie	Nominální hodnota akcie v Kč	Základní kapitál	Celkem
31. 12. 2009	15 660	8 160 7 500	zaknihované zaknihované	45 000 100 000	367 200 750 000	<b>1 117 200</b>
31. 12. 2008	15 660	8 160 7 500	zaknihované zaknihované	45 000 100 000	367 200 750 000	<b>1 117 200</b>
31. 12. 2007	15 660	8 160 7 500	zaknihované zaknihované	45 000 100 000	367 200 750 000	<b>1 117 200</b>

Základní kapitál je splacen v plné výši.

V průběhu roku 2009 nebyly provedeny žádné změny ve výši základního kapitálu Společnosti.

#### 3.6.2 Kapitálové fondy

Součástí kapitálových fondů jsou oceňovací rozdíly z přecenění majetku a závazků ve výši 72 620 tis. Kč k 31. 12. 2009 (k 31. 12. 2008 činily 119 605 tis. Kč).

#### 3.6.3 Fondy tvořené ze zisku po zdanění

K 31. 12. 2009 Společnost vykázala zůstatek zákonného rezervního fondu tvořeného ze zisku po zdanění ve výši 188 673 tis. Kč (k 31. 12. 2008 činil zůstatek 177 647 tis. Kč) a zůstatek sociálního fondu ve výši 4 636 tis. Kč (k 31. 12. 2008 činil 4 490 tis. Kč).

#### 3.6.4 Rozdělení hospodářského výsledku za rok 2008

V roce 2009 byl hospodářský výsledek za rok 2008 ve výši 220 522 tis. Kč rozdělen takto: do zákonného rezervního fondu 11 026 tis. Kč, do fondu sociálního 2 389 tis. Kč a zbývající část ve výši 207 107 tis. Kč zůstala v nerozděleném zisku minulých let. V roce 2007 Společnost po přidělu do zákonného rezervního fondu a sociálního fondu veškerý zbývající přenesený zisk vyplatila akcionářům formou dividend podle jejich podílu na základním kapitálu.

### 3.7 Technické rezervy

#### 3.7.1 Rezerva pojistného životních pojištění

Při výpočtu stavu technické rezervy životního pojištění se u rezervy pojistného životních pojištění používá v souladu s podmínkami povolení k provozování pojišťovací činnosti, zajišťovací činnosti a činnosti souvisejících metoda zillmerizace. Výsledky tohoto postupu včetně zahrnutí omezení obsaženého v § 18 odst. 3 zákona č. 363/1999 Sb., o pojišťovnictví, který říká, že záporné hodnoty rezerv pojistného jednotlivých životních pojištění, vznikající v důsledku použití pojistně matematické metody, se nahradí nulami, jsou uvedeny v tabulce č. 14:

Tabulka č. 14

(údaje v tis. Kč)	K 31. 12. 2009	K 31. 12. 2008	K 31. 12. 2007
Nezillmerovaná rezerva	4 467 637	4 151 266	4 571 059
Zillmerizační odpočet	12 218	14 646	17 281
Nulování záporných rezerv	11	22	60
Bilancovaná zillmerovaná rezerva na životní pojištění	4 455 430	4 136 642	4 553 838
Rezerva na životní pojištění – FLEXI	9 191 961	9 297 862	8 364 713
Rezerva na životní pojištění – příslíbené podíly na zisku	178 620	107 163	146 384
Rezerva na životní pojištění – důchodové pojištění	9 233	9 491	9 747
Mezisoučet	13 835 244	13 551 157	13 074 682
Rezerva na životní pojištění, je-li nositelem investičního rizika pojistník	2 274 770	1 287 368	1 346 322
Rezerva na životní pojištění celkem	16 110 014	14 838 525	14 421 004

### 3.7.2 Rezerva na pojistná plnění

Rozdíl mezi výší rezervy na pojistná plnění RBNS a IBNR vytvořené k 1. 1., platbami týkajícími se pojistných událostí zohledněných v této rezervě a stavem této rezervy k 31. 12. představuje výsledek likvidace pojistných událostí. Jeho výpočet je uveden v tabulce č. 15:

Tabulka č. 15

(údaje v tis. Kč)	2009	2008	2007
Výše rezervy na pojistná plnění k 1. 1.	856 377	683 337	586 930
Úhrady vyplacené v běžném účetním období za pojistná plnění minulých účetních období	332 670	207 270	191 945
Výše rezervy na pojistná plnění k 31. 12., určená na pojistná plnění nastalá během minulých účetních období a dosud neuhrazená	320 173	307 160	287 823
Výsledek likvidace pojistných událostí minulých účetních období	203 534	168 906	107 162

Výsledek likvidace je ovlivněn výší vyplacených plnění ze škod předchozích let, změnou odhadů škod ovlivňující výši rezervy RBNS na škody předchozích let, změnou rezervy IBNR stanovené na škody předchozích let a vedlejšími náklady na likvidaci pojistných událostí. Vedlejší náklady na pojistná plnění jsou součástí stavu rezervy RBNS i IBNR, ale nejsou součástí vyplacených plnění.

Meziroční vývoj ukazatelů uvedených v tabulce č. 15 je spojen s pokračujícím nárůstem pojistného kmene, a zejména rizikových typů pojistných produktů, které vedou k vyšším nárokům na tvorbu IBNR rezervy a vyššímu objemu výplat pojistných plnění. Dosažené ukazatele odrážejí vývoj struktury pojistného kmene a klientského portfolia.

### 3.7.3 Rezerva na splnění závazků z použité technické úrokové míry

Rezerva na splnění závazků z použité technické úrokové míry byla vytvořena na předpokládaný nedostatečný výnos aktiv Společnosti ve výši 60 654 tis. Kč podle § 13 odst. 2 písm. f) zákona č. 363/1999 Sb., o pojišťovnictví, v platném znění, v souladu s ustanovením § 18a zákona č. 363/1999 Sb., postupem upraveným odbornou směrnicí č. 3 Českou společností aktuárů. Stav této technické rezervy k 31. 12. 2008 činil 73 209 tis. Kč.

### 3.7.4 Vyrovnávací rezerva

Na základě platného znění vyhlášky 303/2004 Sb. Společnost v letech 2008 a 2009 k rozvahovým dnům vyrovnávací rezervu netvořila.

## 3.8 Závazky

### 3.8.1 Závazky z přímého pojištění

Závazky z přímého pojištění představují především závazky vůči pojistníkům z titulu plateb došlých na běžné účty Společnosti před počátkem pojistného období a závazky vůči zprostředkovatelům z titulu provizí. Jejich struktura je uvedena v tabulce č. 16:

Tabulka č. 16

Položka (údaje v tis. Kč)	Stav k 31. 12.		
	2009	2008	2007
Pojistníci	244 049	174 120	293 401
Zprostředkovatelé	200 548	123 261	53 750
<b>Celkem</b>	<b>444 597</b>	<b>297 381</b>	<b>347 151</b>

K rozvahovému dni Společnost neeviduje závazky se zbytkovou splatností přesahující 5 let a ani závazky z přímého pojištění kryté plnohodnotnou zárukou danou Společností.

### 3.8.2 Závazky a pohledávky z pasivního zajištění

Přehled o závazcích a pohledávkách z pasivního zajištění je uveden v tabulce č. 17:

Tabulka č. 17

Položka (údaje v tis. Kč)	Stav k 31. 12.		
	2009	2008	2007
Pohledávky z pasivního zajištění	316	1 870	755
Závazky z pasivního zajištění	14 107	8 622	10 037
Saldo (+ pohledávka, – závazek)	-13 791	-6 752	-9 282

### 3.8.3 Ostatní závazky

Ostatní závazky jsou tvořeny položkami uvedenými v tabulce č. 18:

Tabulka č. 18

Položka (údaje v tis. Kč)	Stav k 31. 12.		
	2009	2008	2007
Závazky vůči zaměstnancům	4 955	4 808	3 592
Závazky vůči institucím sociálního zabezpečení	2 279	1 997	2 400
Závazky z dodavatelských vztahů	9 559	9 885	11 095
Odložený daňový závazek	19 867	35 339	0
Ostatní daňové závazky	924	1 143	1 287
<b>Celkem</b>	<b>37 584</b>	<b>53 172</b>	<b>18 373</b>

### 3.8.4 Přechodné účty pasiv

Zůstatek přechodných účtů pasiv ve výši 213 178 tis. Kč (84 806 tis. Kč k 31. 12. 2008) představuje stav dohadných účtů pasivních, které jsou tvořeny zejména odhady nákladů na nevyplacené osobní náklady za rok 2009, nákladů na nevyfakturované dodávky služeb, nákladů za nevyfakturované služby k nájmemnému a nákladů na nevyplacené externí provize.

### 3.8.5 Transakce nezahrnuté v rozvaze

Společnost neeviduje transakce s významnými riziky nebo užitky, které nejsou zahrnuty v rozvaze.

## 3.9 Doplnující údaje k výkazu zisků a ztrát

### 3.9.1 Pojistné prémie a slevy

Společnost poskytl na základě pojistných podmínek a pojistných smluv následující pojistné prémie a slevy. Jejich přehled je uveden v tabulce č. 19:

Tabulka č. 19

(údaje v tis. Kč)	2009			2008		
	Brutto	Zajištění	Netto	Brutto	Zajištění	Netto
<b>Poskytnuté prémie a slevy celkem</b>	<b>190 981</b>	<b>0</b>	<b>190 981</b>	<b>107 548</b>	<b>0</b>	<b>107 548</b>
z toho: životní pojištění	190 658		190 658	107 548		107 548
neživotní pojištění	323		323	0		0
<b>Změna stavu rezervy na prémie a slevy celkem</b>	<b>4 663</b>	<b>0</b>	<b>4 663</b>	<b>8 729</b>	<b>0</b>	<b>8 729</b>
z toho: životní pojištění	4 590		4 590	8 729		8 729
neživotní pojištění	73		73			0
<b>Prémie a slevy celkem</b>	<b>195 644</b>	<b>0</b>	<b>195 644</b>	<b>116 277</b>	<b>0</b>	<b>116 277</b>
z toho: životní pojištění	195 248		195 248	116 277		116 277
neživotní pojištění	397		397	0		0

### 3.9.2 Správní náklady

Náplň účtů Správní režie Společnost stanovila vnitřním předpisem. Správní režie zahrnuje zejména výdaje spojené s inkasem pojistného a správou pojistných smluv, jejichž podrobnější přehled je uveden v tabulce č. 20:

Tabulka č. 20

Položka (údaje v tis. Kč)	Údaje za rok		
	2009	2008	2007
Osobní náklady zaměstnanců, kteří zejména sjednávají nebo spravují pojistné smlouvy, celková výše těchto nákladů je uvedena včetně nákladů na sociální a zdravotní pojištění	65 900	68 321	68 364
Následné provize	104 472	82 871	57 734
Náklady na cestovné	190	389	396
Odpisy a náklady na opravy a údržbu hmotného majetku	16 921	16 819	15 790
Spotřeba pohonných hmot	334	453	541
Náklady na služby materiální a nemateriální povahy	82 979	81 439	68 935
Placené nájemné z nebytových prostor	1 555	2 624	1 687
Placené služby k nájemnému z nebytových prostor	2 884	2 845	1 854
Náklady na spotřebu drobného hmotného, drobného nehmotného majetku a ostatního materiálu	12 459	8 540	10 432
Ostatní náklady zahrnuté do správní režie	33 223	39 815	39 081
<b>Celkem</b>	<b>320 917</b>	<b>304 116</b>	<b>264 813</b>

Součástí nákladů na služby materiální a nemateriální povahy jsou i náklady auditorské společnosti v celkové výši 1 503 tis. Kč, z toho povinný audit činí 1 503 tis. Kč (v roce 2008 vznikly náklady na povinný audit ve výši 1 577 tis. Kč a ostatní poradenskou činnost 1 262 tis. Kč).

### 3.9.3 Zaměstnanci a vedoucí pracovníci

Přehled o personálních výdajích a struktuře zaměstnanců Společnosti je uveden v tabulce č. 21:

Tabulka č. 21

Personální výdaje – druh (údaje v tis. Kč)	Rok	Kategorie pracovníků			Celkem
		Vznik, obchod	Likvidace	Správa	
	2009	47 472	7 255	53 103	107 830
	2008	36 397	5 063	54 577	96 037
Mzdové náklady	2007	32 895	4 892	50 526	88 313
	2009	11 210	1 814	9 366	22 390
	2008	8 565	1 285	10 168	20 018
	2007	8 848	1 341	13 239	23 428
Sociální pojištění	2009	4 058	653	3 431	8 142
	2008	3 007	447	3 576	7 030
Zdravotní pojištění	2007	3 051	459	4 599	8 109
	2009	623	186	684	1 493
	2008	384	128	790	1 302
	2007	353	103	573	1 029
Příspěvek na závodní stravování	2009	63 363	9 908	66 584	139 855
	2008	48 353	6 923	69 111	124 387
Celkem personální výdaje	2007	45 147	6 795	68 937	120 879
	2009	79	14	80	173
	2008	55	14	85	154
	2007	48	14	78	140
Průměrný počet zaměstnanců					

### 3.9.4 Odměňování členů správních, řídicích a dozorčích orgánů

Členové představenstva jsou zároveň zaměstnanci Společnosti a vykonávají funkce náměstků generálního ředitele nebo generálního ředitele.

Za výkon funkcí v představenstvu příslušní zaměstnanci pobírají měsíční odměnu ve výši 5 000 Kč. Za výkon v dozorčím orgánu pobírá předseda a místopředseda roční odměnu ve výši 5 000 eur a ostatním členům náleží roční odměna ve výši 4 000 eur.

Za výkon ve výboru pro audit pobírá člen výboru roční odměnu ve výši 500 eur za podmínky, že není odměňovaným členem jiného řídicího nebo dozorčího orgánu Společnosti.

Společnost členům dozorčí rady, výboru pro audit a představenstva neposkytovala zálohy ani půjčky a nevyplácela důchodové zabezpečení.

### 3.9.5 Převody nákladů mezi technickými účty a netechnickým účtem

Celková výše nákladů, které byly převedeny mezi technickým účtem životního pojištění, neživotního pojištění a netechnickým účtem na základě metody uvedené v části 1.2.16, činila ke dni účetní závěrky 44 668 tis. Kč (v roce 2008 to bylo 43 742 tis. Kč, v roce 2007 to bylo 44 293 tis. Kč).

### 3.9.6 Výsledek netechnického účtu

Výsledek netechnického účtu za rok 2009 činí – 153 912 tis. Kč (za rok 2008 činil – 76 637 tis. Kč, v roce 2007 – 123 526 tis. Kč).

### 3.9.7 Výsledek hospodaření před zdaněním

Výsledek hospodaření před zdaněním k 31. 12. 2009 činil zisk 775 964 tis. Kč (tento výsledek je oproti celkovému výsledku hospodaření upraven o splatnou daň). Výsledek hospodaření před zdaněním v roce 2008 činil zisk 277 160 tis. Kč, v roce 2007 představoval zisk ve výši 486 238 tis. Kč.

### 3.9.8 Daně

Za zdaňovací období roku 2009 byl vypočten základ daně z příjmů právnických osob ve výši 777 909 tis. Kč. Vzhledem k možnosti odpočtu nákladů na daňově uznatelné dary podle § 20, odst. 8 zákona č. 586/1992 Sb., o daních z příjmů, v souhrnné částce 121 tis. Kč je vykázána daňová povinnost ve výši 155 557 tis. Kč; dále je splatná daň dle § 20b) zákona o daních z příjmů ve výši 2 096 tis. Kč. Celková daň z příjmů právnických osob za rok 2009 činí 157 653 tis. Kč. V běžném roce došlo k zúčtování rezervy na daň z příjmů za účetní období roku 2008 s dopadem do nákladů ve výši -840 tis. Kč. Celkové náklady na daň z příjmů právnických osob tak v roce 2009 činí 156 813 tis. Kč.

Zůstatek odloženého daňového závazku k 31. 12. 2009 je součástí ostatních závazků (rozvaha řádek číslo 83). Struktura zůstatku odložené daně je následující :

Tabulka č. 22

Odložená daň z: (údaje v tis. Kč)	Stav k 31. 12.		
	2009	2008	2007
Rezervy a opravné položky	456	540	483
Odpisy dlouhodobého majetku	(8 708)	(7 963)	(8 001)
Ostatní dočasné rozdíly	5 419	1 985	2 143
<b>Dočasné rozdíly celkem</b>	<b>(2 833)</b>	<b>(5 438)</b>	<b>(5 375)</b>
Neuplatněná daňová ztráta	0	0	0
<b>Odložená daňová pohledávka (závazek) z dočasných rozdílů ovlivňujících výsledek hospodaření</b>	<b>(2 833)</b>	<b>(5 438)</b>	<b>(5 375)</b>
Portfolio držené do splatnosti a nemovitosti	(17 034)	(29 901)	25 727
<b>Odložená daňová pohledávka (závazek) po zahrnutí dočasných rozdílů neovlivňujících výsledek hospodaření</b>	<b>(19 867)</b>	<b>(35 339)</b>	<b>20 352</b>

Snížení nákladů z titulu odložené daně v roce 2009 ve výši 2 605 tis. Kč je způsobeno zejména nárůstem odložené daňové pohledávky z titulu rozdílu mezi účetními a daňovými hodnotami časového rozlišení nákladů ve výši 3 434 tis. Kč kompenzovaným nárůstem odložených daňových závazků nebo poklesem odložené daňové pohledávky u dlouhodobého hmotného a nehmotného majetku a opravných položek k pohledávkám ve výši 829 tis. Kč.

#### **4. Ostatní významné skutečnosti**

V účetním období roku 2009 nenastaly žádné významné skutečnosti, které nejsou zachyceny v účetní závěrce.

#### **5. Závazky neuvedené v účetnictví**

V současné době Společnost jako strana žalovaná vede soudní spory, jejichž ocenění při zhodnocení stavu představuje 1 492 tis. Kč. Předpokládané čili potenciální závazky z těchto sporů jsou odhadnuty na 1 553 tis. Kč. Na tyto potenciální závazky je vytvořena rezerva na pojistná plnění ohlášená (RBNS).

Společnost si není vědoma žádných dalších ani potenciálních závazků neuvedených v účetní závěrce.

#### **6. Významné události, které nastaly po datu účetní závěrky**

V období od data účetní závěrky do dnešního dne nenastaly žádné významné události, které by vyžadovaly úpravu účetní závěrky.



# Zpráva o vztazích

podle § 66a odst. 9 obchodního zákoníku za účetní období 2009

Společnost Pojišťovna České spořitelny, a.s. Vienna Insurance Group, se sídlem Pardubice, nám. Republiky 115, PSČ 530 02, IČ: 47452820, zapsaná v obchodním rejstříku vedeném Krajským soudem v Hradci Králové, v oddílu B, vložka 855 (dále jen „zpracovatel“) je součástí podnikatelského seskupení (koncernu) Wiener Städtische Versicherung AG Vienna Insurance Group, ve kterém existují vztahy uvedené v příloze č. 1 mezi zpracovatelem a ovládacími osobami a dále mezi zpracovatelem a osobami ovládanými stejnými ovládacími osobami (dále jen „propojené osoby“).

Tato zpráva o vztazích mezi níže uvedenými osobami byla vypracována v souladu s ustanovením § 66a odstavce 9 zákona č. 513/1991 Sb., obchodního zákoníku, v platném znění za účetní období 1. 1. 2009 až 31. 12. 2009 (dále jen „účetní období“). Mezi zpracovatelem a níže uvedenými osobami byly v tomto účetním období uzavřeny níže uvedené smlouvy a byly přijaty či uskutečněny následující právní úkony a ostatní faktická opatření:

## A. Přehled/schéma celého koncernu Wiener Städtische Versicherung AG Vienna Insurance Group, resp. osob, jejichž vztahy jsou popisovány

### A.A Ovládací osoby

Wiener Städtische Versicherung AG Vienna Insurance Group, Schottenring 30, A 1010 Wien, zapsaná v obchodním rejstříku vedeném obchodním soudem ve Vídni, oddíl FN, vložka 75687 F (dále „Wiener Städtische“)

### A.B Ostatní propojené osoby

Propojené osoby Wiener Städtische Versicherung AG k 31. 12. 2009

Společnost	Místo	Kapitálová účast (%)
<b>Plně konsolidované společnosti</b>		
„Grüner Baum“ Errichtungs- und Verwaltungsgesellschaft m.b.H., Wien	Rakousko	100,00
Anděl Investment Praha s.r.o., Praha	Česká republika	100,00
ARITHMETICA Versicherungs- und Finanzmathematische Beratungs-Gesellschaft m.b.H., Wien	Rakousko	100,00
Blizzard Real Sp. z o.o., Varšava	Polsko	100,00
BML Versicherungsmakler GmbH, Wien	Rakousko	100,00
Businesspark Brunn Entwicklungs GmbH, Wien	Rakousko	100,00
CENTER Hotelbetriebs GmbH, Wien	Rakousko	80,00
DBR-Liegenschaften GmbH & Co KG, Stuttgart	Německo	100,00
DBR-Liegenschaften Verwaltungs GmbH, Stuttgart	Německo	100,00
Deutschmeisterplatz 2 Objektverwaltung GmbH, Wien	Rakousko	100,00
Gesundheitspark Wien-Oberlaa Gesellschaft m.b.H., Wien	Rakousko	100,00
KÁLVIN TOWER Immobilienentwicklungs- und Investitionsgesellschaft m.b.H., Budapest	Maďarsko	100,00
LVP Holding GmbH, Wien	Rakousko	100,00
MAP Bürodienstleistung Gesellschaft m.b.H., Wien	Rakousko	100,00
Passat Real Sp. z o.o., Varšava	Polsko	100,00
PFG Holding GmbH, Wien	Rakousko	89,23
PFG Liegenschaftsbewirtschaftungs GmbH & Co KG, Wien	Rakousko	92,88
Projektbau GesmbH, Wien	Rakousko	90,00
Projektbau Holding GmbH, Wien	Rakousko	90,00
Senioren Residenz Fultererpark Errichtungs- und Verwaltungs GmbH, Innsbruck	Rakousko	100,00
Senioren Residenz Veldidenapark Errichtungs- und Verwaltungs GmbH, Innsbruck	Rakousko	66,70
VERSA-Beteiligungs AG, Wien	Rakousko	100,00
WIENER STÄDTISCHE Beteiligungs GmbH, Wien	Rakousko	100,00
WIENER STÄDTISCHE Finanzierungsdienstleistungs GmbH, Wien	Rakousko	100,00
Wiener Verein Bestattungs- und Versicherungsservice Gesellschaft m.b.H., Wien	Rakousko	100,00
WPWS Vermögensverwaltung GmbH, Wien	Rakousko	100,00

Společnost	Místo	Kapitálová účast (%)
<b>Společnosti konsolidované ekvivalenční metodou</b>		
CROWN-WSF spol. s r.o., Praha	Česká republika	30,00
Medial Beteiligungs-Gesellschaft m.b.H., Wien	Rakousko	29,63
TECH GATE VIENNA Wissenschafts- und Technologiepark GmbH, Wien	Rakousko	60,00
<b>Nekonsolidované společnosti</b>		
AREALIS Liegenschaftsmanagement GmbH, Wien	Rakousko	50,00
Beteiligungs- und Immobilien GmbH, Linz	Rakousko	25,00
Beteiligungs- und Wohnungsanlagen GmbH, Linz	Rakousko	25,00
DIRECT-LINE Direktvertriebs-GmbH, Wien	Rakousko	100,00
EXPERTA Schadenregulierungs- Gesellschaft m.b.H., Wien	Rakousko	100,00
HORIZONT Personal-, Team- und Organisationsentwicklung GmbH, Wien	Rakousko	100,00
HUMANOCARE gemeinnützige Betriebsgesellschaft für Betreuungseinrichtungen GmbH, Wien	Rakousko	100,00
Österreichisches Verkehrsbüro Aktiengesellschaft, Wien	Rakousko	31,52
Palais Hansen Immobilienentwicklung GmbH, Wien	Rakousko	26,57
VBV – Betriebliche Altersvorsorge AG, Wien	Rakousko	23,24
VIG REAL ESTATE DOO, Bělehrad	Srbsko	100,00

## Propojené osoby Vienna Insurance Group

Firma	Místo	Kapitálová účast (%)
<b>Plně konsolidované společnosti</b>		
NEUE HEIMAT Gemeinnützige Wohnungs- und SiedlungsgesmbH, Linz	Rakousko	99,81
„Schwarzatal“ Gemeinnützige Wohnungs- und Siedlungsanlagen GmbH, Wien	Rakousko	44,91
„WIENER RE“ akcionarsko društvo ze reosiguranje, Bělehrad	Srbsko	100,00
„WIENER STÄDTISCHE OSIGURANJE“ akcionarsko društvo za osiguranje, Bělehrad	Srbsko	100,00
Alpenländische Heimstätte Gemeinnützige Wohnungsbau- und Siedlungsgesellschaft m.b.H., Innsbruck	Rakousko	94,00
ASIGURAREA ROMANEASCA – ASIROM VIENNA INSURANCE GROUP S.A., Bukurešť	Rumunsko	99,04
BENEFIA Towarzystwo Ubezpieczeń Na Życie S.A. Vienna Insurance Group, Varšava	Polsko	100,00
BENEFIA Towarzystwo Ubezpieczeń S.A. Vienna Insurance Group, Varšava	Polsko	100,00
Bulgarski Imoti Asistans EOOD, Sofie	Bulharsko	99,91
BULGARSKI IMOTI LIFE Insurance Company AD, Sofie	Bulharsko	99,97
Bulgarski Imoti Non-Life Insurance Company AD, Sofie	Bulharsko	99,91
BULSTRAD LIFE VIENNA INSURANCE GROUP Joint Stock Company, Sofie	Bulharsko	95,49
BULSTRAD VIENNA INSURANCE GROUP PUBLIC LIMITED COMPANY, Sofie	Bulharsko	97,29
Business Insurance Application Consulting GmbH, Wien	Rakousko	100,00
CAME Holding GmbH, Wien	Rakousko	100,00
CAPITOL, a.s., Bratislava	Slovensko	100,00
Česká podnikatelská pojišťovna, a.s., Vienna Insurance Group, Praha	Česká republika	91,72
COMPENSA Holding GmbH, Wiesbaden	Německo	100,00
Compensa Life Vienna Insurance Group SE, Tallinn	Estonsko	100,00
Compensa Towarzystwo Ubezpieczeń Na Życie Spolka Akcyjna Vienna Insurance Group, Varšava	Polsko	100,00
Compensa Towarzystwo Ubezpieczeń Spolka Akcyjna Vienna Insurance Group, Varšava	Polsko	99,86
Cosmopolitan Life Vienna Insurance Group – dioničko društvo za osiguranje, Zagreb	Chorvatsko	100,00
DONAU Versicherung AG Vienna Insurance Group, Wien	Rakousko	94,43
Erste gemeinnützige Wohnungsgesellschaft Heimstätte Gesellschaft m.b.H., Wien	Rakousko	73,18
Erste osiguranje Vienna Insurance Group d.d., Zagreb	Chorvatsko	95,00
ERSTE Vienna Insurance Group Biztosító Zrt., Budapešť	Maďarsko	95,00
Gemeinnützige Industrie-Wohnungsaktiengesellschaft, Leonding	Rakousko	44,83
Gemeinnützige Mürz-Ybbs-Siedlungsanlagen-GmbH, Kapfenberg	Rakousko	44,80
Geschlossene Aktiengesellschaft „Ukrainische Versicherungsgesellschaft „KNAZHA“, Kyjev	Ukrajina	99,99
GESCHLOSSENE AKTIENGESELLSCHAFT JUPITER LEBENSVERSICHERUNG VIENNA INSURANCE GROUP, Kyjev	Ukrajina	73,00
Helios Vienna Insurance Group d.d. Zagreb	Chorvatsko	100,00
Insurance Company with Added Liability „Globus“, Kyjev	Ukrajina	74,00

Firma	Místo	Kapitálová účast (%)
InterRisk Lebensversicherungs-AG Vienna Insurance Group, Wiesbaden	Německo	100,00
InterRisk Towarzystwo Ubezpieczeń Spolka Akcyjna Vienna Insurance Group, Varšava	Polsko	99,97
InterRisk Versicherungs-AG Vienna Insurance Group, Wiesbaden	Německo	100,00
Joint Stock insurance company WINNER – Vienna Insurance Group, Skopje	Makedonie	100,00
Kapitol pojišťovací a finanční poradenství, a.s., Brno	Česká republika	100,00
Komunálna poisťovňa, a.s. Vienna Insurance Group, Bratislava	Slovensko	100,00
KOOPERATIVA poisťovňa, a.s. Vienna Insurance Group, Bratislava	Slovensko	100,00
Kooperativa pojišťovna, a.s., Vienna Insurance Group, Praha	Česká republika	91,72
Kvarner Vienna Insurance Group dioničko društvo za osiguranje, Rijeka	Chorvatsko	98,75
Kvarner Wiener Städtische Nekretnine d.o.o., Zagreb	Chorvatsko	98,75
Neue Heimat Oberösterreich Holding GmbH, Wien	Rakousko	100,00
Omniasig Asigurari de Viata SA, Bukurešť	Rumunsko	98,86
OMNIASIG VIENNA INSURANCE GROUP S.A., Bukurešť	Rumunsko	98,86
Poisťovňa Slovenskej sporiteľne, a.s. Vienna Insurance Group, Bratislava	Slovensko	95,00
Pojišťovna České spořitelny, a.s., Vienna Insurance Group, Praha	Česká republika	95,00
PROGRESS Beteiligungsges.m.b.H., Wien	Rakousko	60,00
S.C. BCR Asigurări de Viață Vienna Insurance Group S.A., Bukurešť	Rumunsko	88,47
S.C. BCR Asigurări Vienna Insurance Group S.A., Bukurešť	Rumunsko	93,17
SECURIA majetkovosprávna a podielová s.r.o., Bratislava	Slovensko	100,00
SIGURIA E MAHDE VIENNA INSURANCE GROUP Sh.A., Tirana	Albánie	87,01
Sparkassen Versicherung AG Vienna Insurance Group, Wien	Rakousko	95,00
TBI BULGARIA AD, Sofie	Bulharsko	100,00
UNION Vienna Insurance Group Biztoító Zrt., Budapešť	Maďarsko	100,00
VERSA-Beteiligungs AG, Wien	Rakousko	100,00
Vienna-Life Lebensversicherungs AG Vienna Insurance Group, Barend	Liechtenstein	100,00
VIG RE zajišťovna, a.s., Praha	Česká republika	100,00
VLTAVA majetkovosprávní a podílová spol.s r.o., Praha	Česká republika	100,00
<b>Společnosti konsolidované s využitím metody poměrné konsolidace</b>		
Ray Sigorta A.Ş., Istanbul	Turecko	50,56
<b>Společnosti konsolidované ekvivalenční metodou</b>		
AIS Servis, s.r.o., Brno	Česká republika	91,72
Benefita, a.s., Praha	Česká republika	91,72
Česká Kooperativa Londýn Ltd., Londýn	Velká Británie	91,72
ČPP Servis, s.r.o., Praha	Česká republika	91,72
Gewista-Werbegesellschaft m.b.H., Wien	Rakousko	33,00
Global Expert, s.r.o., Pardubice	Česká republika	91,72
HOTELY SRNÍ, a.s., Most	Česká republika	66,44
Kámen Ostroměř, s.r.o., Ostrava-Hrabová	Česká republika	91,72
KIP, a.s., Praha	Česká republika	79,45
KOORDITA, a.s., Ostroměř	Česká republika	91,72
Mělnická Zdravotní, a.s., Praha	Česká republika	91,72
Sanatorium Astroria, a.s., Karlovy Vary	Česká republika	77,76
Sparkassen Immobilien AG, Wien (Konzernabschluss)	Rakousko	10,04
SURPMO a.s., Praha	Česká republika	91,64
Unigeo, a.s., Ostrava-Hrabová	Česká republika	91,72
<b>Nekonsolidované společnosti</b>		
CAPITOL Spolka z o.o., Varšava	Polsko	99,96
Geschlossene Aktiengesellschaft „Strachowaja kompanija „MSK-Life“, Moskva	Rusko	25,01
Polski Związek Motorowy Towarzystwo Ubezpieczeń S.A. Vienna Insurance Group, Varšava	Polsko	95,83
Private Joint-stock company „VAB Life“, Kyjev	Ukrajina	100,00
RISK CONSULT Sicherheits- und Risiko-Managementberatung Gesellschaft m.b.H., Wien	Rakousko	34,33
TBIH Financial Services Group N.V., Amsterdam	Holandsko	60,00
Versicherungsaktiengesellschaft „Kupala“, Minsk	Bělorusko	96,76
Vienna Insurance Group Polska Spolka z ograniczona odpowiedzialnoscia, Varšava	Polsko	100,00
Vienna International Underwriters GmbH, Wien	Rakousko	100,00
ZASO Victoria Non-Life, Minsk	Bělorusko	99,99

## B. Závěr

S ohledem na námi přezkoumané právní vztahy mezi zpracovatelem a propojenými osobami je zřejmé, že v důsledku smluv, jiných právních úkonů či ostatních opatření uzavřených, učiněných, či přijatých zpracovatelem v účetním období 2009 v zájmu nebo na popud jednotlivých propojených osob nevznikla zpracovateli žádná újma.

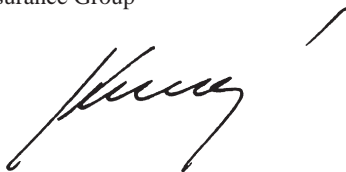
Společnost se rozhodla neuvést hodnoty plnění v rámci uvedených smluv s odkazem na obchodní tajemství.

Pardubice, dne 26. února 2010

Pojišťovna České spořitelny, a. s., Vienna Insurance Group



RNDr. Petr Zapletal, MBA  
předseda představenstva  
a generální ředitel



Ing. Jaroslav Kulhánek  
místopředseda představenstva  
a náměstek generálního ředitele



Ing. František Mareš  
člen představenstva  
a náměstek generálního ředitele

## Popis vztahů k osobám ovládaným Wiener Städtische Versicherung AG Vienna Insurance Group

### Příloha č. 1 Ke zprávě o vztazích

#### 1. Smlouvy

##### 1.1 Prodej služeb

Zpracovatel poskytl/přijal v účetním období služby na základě těchto smluv uzavřených v minulých účetních obdobích

Název smlouvy	Smluvní strana	Datum uzavření	Datum účinnosti	Předmět plnění	Poznámka
Smlouva o spolupráci při užívání budovy čp. 115 a čp. 1400 v Pardubicích č. 12/04	Kooperativa pojišťovna, a.s., Templová 747, 110 01 Praha	5. 2. 2004	od 2. 1. 2004	Úprava vzájemných práv a povinností při užívání nebytových prostor v obou nemovitostech sloužících oběma stranám	
Smlouva o podnájmu nebytových prostor na dobu určitou	Kooperativa pojišťovna, a.s., Templová 747, 110 01 Praha	10. 12. 2004	od 2. 1. 2004	Pronájem kanceláří č. m. 361 a č. m. 431 o celkové rozloze 919,16 m <sup>2</sup> v objektu nám. Republiky 115, Pardubice	
Pojištění odpovědnosti za škodu způsobenou provozem vozidla	Kooperativa pojišťovna, a.s., Templová 747, 110 01 Praha	17. 12. 1999	od 1. 1. 2000	Povinně smluvní pojištění vozidel Společnosti	
Pojistná smlouva č. 2266829982	Kooperativa pojišťovna, a.s., Vienna Insurance Group, Templová 747, 110 01 Praha	28. 2. 2008	od 1. 3. 2008		
Pojistná smlouva č. 2260923767	Kooperativa pojišťovna, a.s., Vienna Insurance Group, Templová 747, 110 01 Praha	23. 2. 2009	od 1. 3. 2009	Havarijní pojištění vozidel Společnosti	
Pojistná smlouva č. 860268354	Kooperativa, pojišťovna, a.s., Vienna Insurance Group, Templová 747, 110 01 Praha	17. 12. 2008	od 1. 1. 2009	Smlouva na pojištění majetku Společnosti a pojištění odpovědnosti	
Smlouva o poskytování služeb v oblasti interního auditu	Kooperativa pojišťovna, a.s., Vienna Insurance Group, Templová 747, 110 01 Praha	30. 4. 2009	1. 1. 2009	Outsourcing v oblasti interního auditu včetně průběžného monitoringu ŘKS	
Smlouva o spolupráci č. 70/09	Kooperativa pojišťovna, a.s.	26. 5. 2009	1. 6. 2009	Podpora prodeje neživotního pojištění uspořádáním motivační akce v pobočkové síti ČS	Platná do 31. 12. 2009

##### 1.2 Smlouvy o zprostředkování činností

Zpracovatel uzavřel v minulých účetních obdobích smlouvy o zprostředkování činností, na základě kterých poskytl následující plnění:

Název smlouvy	Smluvní strana	Datum uzavření	Datum účinnosti	Předmět plnění	Poznámka
Smlouva o obchodním zastoupení č. 4600-400500/01-2005-A (134/04)	Kooperativa pojišťovna, a.s.	29. 12. 2004	1. 1. 2005	Zprostředkování prodeje neživotního pojištění	Nahrazuje v plném rozsahu smlouvu 4600-400500/12-2003-A ze dne 30. 12. 2003. Ve znění dodatku č.1, ze dne 18. 3. 2008, s účinností od 1. 4. 2008

#### Komentář:

Veškeré vztahy uvedené v této příloze vznikly mezi propojenými osobami, a to Pojišťovnou České spořitelny, a.s. Vienna Insurance Group a Wiener Städtische Versicherung AG Vienna Insurance Group. Při uzavírání těchto vztahů byly respektovány platné zákony v České republice a ceny byly stanoveny s ohledem na ustanovení zákona o dani z příjmů, tj. za ceny obvyklé na trhu v době uzavření těchto smluvních vztahů. V průběhu účetního období nebyla žádnou ze smluvních stran uplatňována případná majetková újma.

Zprostředkování pojištění podle zákona č. 38/2004 Sb. je ve smluvních vztazích upraveno vymezením vzájemných práv a povinností smluvních stran, se současným vymezením podmínek průběhu, nároku a výplaty odměny za poskytnuté služby spojené s prodejem pojištění. Součástí těchto smluv je zmocnění udělené propojenou osobou k poskytování těchto služeb za podmínek stanovených výše uvedeným zákonem.

Zpracovatel v účetním období nepřijal ani neuskutečnil žádná faktická opatření v zájmu nebo na popud Wiener Städtische Versicherung AG Vienna Insurance Group.

# Nefinanční část

## 1. Další předpokládaný vývoj v činnosti Společnosti

Pojišťovna České spořitelny (dále jen „Společnost“) v posledních třech letech výrazně posílila svou pozici na trhu pojištění, a především pak na trhu běžně placeného pojistného. Tento úspěch je výsledkem soustředěné obchodní politiky. Na druhé straně růst kmene pojistného zavazuje Společnost poskytovat dlouhodobě svým klientům kvalitní zejména poprodejní péči. S vědomím této odpovědnosti zaměří Společnost pozornost na stabilizaci portfolia pojistných smluv. Cílem této strategie je rozvoj komunikace s klienty, zvýšení znalosti požadavků klientů a vytvoření podmínek a systému dlouhodobého inovativního procesu současného portfolia pojistných smluv. Pro zajištění dlouhodobé stability Společnosti je dalším střednědobým úkolem dokončení procesu spojeného s posilováním řízení Společnosti v souladu s pravidly přístupu k rizikům, kterým může být Společnost vystavena působením jak vnitřního, tak i vnějšího prostředí. Nedílnou součástí tohoto procesu je zajištění požadavků a procesů spojených s implementací požadavků vyplývajících z připravovaného přechodu na Solvency II.

Společnost přijala nový střednědobý plán komunikace postavený na sloganu „Změny nás baví“, který je založen na nosném produktu FLEXI životní pojištění. FLEXI životní pojištění svými vlastnostmi pokryje požadavky na zajištění životních rizik i požadavky na dlouhodobé investování vložených finančních prostředků. Toto životní pojištění prošlo rozsáhlou inovací, a to ve své rizikové i investiční části. V současné době je schopno pokrýt veškeré individuální požadavky na rizika definovaná klientem, a to bez jakýchkoliv omezení. Rozměr pojistné ochrany je navíc doplněn nadstandardní možností pokrytí požadavků na investování vložených prostředků.

Vývoji produktů sekunduje i prodejní servis a rychlost reakce na požadavky našich klientů. Tento servis sleduje i nadále možnosti, jak zvýšit produktivitu práce, kde se soustředíme na nahrazování lidské práce automatizovanými systémy. Dalším cílem je vyšší kvalita zpracování pojistných smluv doprovázená snahou o eliminaci chybovosti, efektivitu kontrolního systému a zpracování pojistných smluv a likvidací pojistných událostí.

Obchodní spolupráce s Českou spořitelnou je dlouhodobě upravena distribuční smlouvou a naším společným cílem je zajistit komplexní finanční službu na pobočkách této banky. Vedle této čisté obchodní spolupráce nabývá a bude nabývat na významu spolupráce pojištěn skupiny Vienna Insurance Group, působících na území České republiky. Cílem této strategické spolupráce je nalézt synergické výhody zejména s cílem úspory nákladů a dalších efektů souvisejících s provozováním pojišťovací činnosti na relativně malém a koncentrovaném území České republiky.

## 2. Aktivity v oblasti vývoje a výzkumu

Společnost má vzhledem k předmětu své činnosti v oblasti vývoje a výzkumu značně omezené možnosti. Vývoj se proto soustřeďuje zejména na oblast zapojení nových informačních technologií do procesu poskytování a zajišťování pojistné služby.

## 3. Ochrana životního prostředí a pracovně-právní vztahy

Společnost charakterem předmětu podnikání minimálně zatěžuje životní prostředí. Při své činnosti plní požadavky kladené právními normami v České republice. Pro příští období Společnost rozhodla o finanční podpoře vybraných projektů z této oblasti.

V oblasti pracovně-právních vztahů Společnost trvale věnuje vysokou pozornost rozvoji zaměstnanecké politiky a sociálních programů, a to s cílem být atraktivním zaměstnavatelem na trhu práce. Při konstrukci a inovaci motivačních systémů využívá moderní metody pro oblast řízení lidských zdrojů včetně pravidelných průzkumů odměňování realizovaných ve spolupráci s firmou Hay Group. Společnost poskytuje pro zaměstnance širokou nabídku finančních i nefinančních benefitů. Společnost dbá na zkvalitňování pracovního prostředí, které v dostatečné míře splňuje podmínky pro plnění pracovních úkolů včetně dodržování zásad bezpečnosti práce, včetně pravidelné a smluvně zajištěné zdravotní péče pro své zaměstnance. Vzdělávání a profesní rozvoj zaměstnanců patří mezi priority rozvoje Společnosti. V rámci systému hodnocení a rozvoje zaměstnanců nabízí vzdělávací programy pro zvyšování a prohlubování kvalifikace zaměstnanců včetně rozvoje firemní kultury.

## 4. Organizační složky Společnosti v zahraničí

Společnost nemá žádné organizační složky v zahraničí.

## 5. Další požadavky podle zvláštních právních předpisů

Společnost plní požadavky pro předmět podnikání – pojišťovnictví, stanovené zejména zákonem o pojišťovnictví, případně zákonem o pojišťovacích zprostředkovatelích a samostatných likvidátorech pojistných událostí. Další zvláštní požadavky nejsou pro činnost Společnosti stanoveny.





**Pojišťovna České spořitelny, a.s.  
Vienna Insurance Group**

Pardubice, nám. Republiky 115, 530 02

**IČ/ID:** 47452820

**Telefon – ústředna:** +420 466 051 110

**Fax – ústředna:** +420 466 051 380

**Informační linka:** +420 800 207 207

**E-mail:** [pojistovnacs@pojistovnacs.cz](mailto:pojistovnacs@pojistovnacs.cz)

**Internet:** [www.pojistovnacs.cz](http://www.pojistovnacs.cz)  
[www.flexi.cz](http://www.flexi.cz)

**Výroční zpráva 2009**

**Produkce:**

Omega Design, s. r. o.

